

НАРЕДБА № 2 ОТ 17 ЯНУАРИ 2001 Г. ЗА СИГНАЛИЗАЦИЯ НА ПЪТИЩАТА С ПЪТНА МАРКИРОВКА

ИЗДАДЕНА ОТ МИНИСТЕРСТВО НА РЕГИОНАЛНОТО РАЗВИТИЕ И БЛАГОУСТРОЙСТВОТО

Обн. ДВ. бр.13 от 10 Февруари 2001г., изм. ДВ. бр.18 от 5 Март 2004г.

Глава първа. ОБЩИ ПОЛОЖЕНИЯ

Раздел I. Основни изисквания

Чл. 1. С наредбата се определят видовете пътна маркировка, условията, редът и правилата за използването ѝ за сигнализация на пътища, отворени за обществено ползване.

Чл. 2. Пътната маркировка се състои от линии, стрелки, символи и надписи, нанесени с боя или по друг начин върху пътното платно и пътните съоръжения.

Чл. 3. (1) Пътната маркировка се използва за:

1. създаване на организация на движението по пътищата чрез разделяне на платното за движение на пътни ленти;
2. обозначаване на пътните съоръжения;
3. информиране на участниците в движението, в т.ч. за направлението на пътя, за възможността за избор на посоки за движение, за наименования на населени места и други обекти и за посоките към тях, както и за даване на други необходими указания.

(2) Пътната маркировка може да се използва самостоятелно или в съчетание с пътни знаци, светлинни сигнали и други средства за сигнализация.

(3) Пътната маркировка се нанася:

1. в населените места - съгласно проект, разработен въз основа на генералния план за организация на движението;
2. извън границите на населените места - в съответствие с проекта за организация на движението по пътя.

(4) Проектите по ал. 3 се изработват, съгласуват и одобряват при условията и по реда на наредба на министъра на регионалното развитие и благоустройството за организиране на движението по пътищата, отворени за обществено ползване.

Чл. 4. (1) Пътната маркировка върху платното за движение е постоянна и временна.

(2) Постоянната пътна маркировка върху платното за движение се изпълнява с бял или жълт цвят.

(3) Пътна маркировка с жълт цвят се използва за обозначаване на площи, забранени за престой и паркиране на пътни превозни средства, и за очертаване на ленти, предназначени за движение на превозни средства от редовните линии за обществен превоз на пътници.

(4) Постоянната маркировка на пътни съоръжения, разположени непосредствено до платното за движение, на открити бордюри, които ограничават острови върху платното за движение, се изпълнява с бял и черен цвят.

Чл. 5. (1) При въвеждане на временна организация на движението пътната маркировка се изпълнява със светлосин или с друг цвят, различен от цвета на постоянната пътна маркировка.

(2) Условиата и редът за нанасяне на временната маркировка се определят с наредба на министъра на регионалното развитие и благоустройството за временна организация на движението при извършване на строителство и ремонт по пътищата и улиците.

Чл. 6. Пътната маркировка е надлъжна, напречна и други видове, в зависимост от разположението ѝ спрямо оста на пътя.

Раздел II. Технически изисквания

Чл. 7. (1) Пътната маркировка се изпълнява със строителни продукти, които имат коефициент на сцепление, близък до коефициента на сцепление на пътната настилка.

(2) Светотехническите показатели на пътната маркировка не трябва да са по-ниски от изискваните с БДС 16102 "Светофари, пътни знаци и маркировка. Светотехнически изисквания".

Чл. 8. (1) Пътната маркировка не трябва да превишава нивото на платното за движение с повече от 6 mm. При използване на плочки, кабари и др. те не трябва да изпъкват над пътната настилка с повече от 15 mm, а при използване на светлоотразяващи кабари - с повече от 25 mm.

(2) Светлоотразяващи кабари се използват само в съчетание с линиите за очертаване на границите на платното за движение, на площите, забранени за движение на пътни превозни средства, и за пренасочване на движението, при изменение в широчината на платното за движение или на пътните ленти.

(3) Не се допуска използването на светлоотразяващи кабари в пътните ленти.

Чл. 9. Пътната маркировка трябва да е видима при различни метеорологични условия както през деня, така и през нощта. Тя може да е светлоотразяваща.

Глава втора. ЕЛЕМЕНТИ НА ПЪТНАТА МАРКИРОВКА И ПРАВИЛА ЗА ИЗПОЛЗВАНЕТО ИМ

Раздел I. Надлъжна пътна маркировка

Чл. 10. (1) Надлъжната пътна маркировка се състои от линии, нанесени успоредно на оста на пътя, и се използва за очертаване на пътните ленти, на които е разделено платното за движение, и на неговите граници.

(2) Надлъжната пътна маркировка има следните наименования и изображения съгласно приложение № 1:

1. "Единична непрекъсната линия" - М1;
2. "Двойна непрекъсната линия" - М2;
3. "Единична прекъсната линия" - М3;
4. "Двойна прекъсната линия" - М4;
5. "Двойна смесена линия" - М5.

Чл. 11. (1) Единичната непрекъсната линия М1 се използва за въвеждане на забрана за пътните превозни средства да я застъпват и пресичат при:

1. ограничена видимост в хоризонтални и вертикални криви;
2. стеснение на платното за движение;
3. промяна в броя на пътните ленти за движение;
4. присъединяване на средната пътна лента към една от пътните ленти при трилентов двупосочен път;
5. очертаване границите на площи, забранени за движение на пътни превозни средства;
6. очертаване на пътните ленти, предназначени за движение на превозни средства от редовните линии за обществен превоз на пътници ("BUS"-ленти), и др.

(2) Забраната по ал. 1 не се отнася за крайната непрекъсната линия.

(3) На двупосочен път с три и повече от три пътни ленти с единичната непрекъсната линия се разделят лентите за срещуположно движение по цялата дължина на пътя.

(4) Широчината на единичната непрекъсната линия при двулентов и трилентов път е 0,10 m, при път с повече от три ленти - от 0,10 до 0,12 m, а на автомагистрала и скоростни градски магистрала - 0,15 m.

(5) Дължината на единичната непрекъсната линия в участъците между кръстовищата и пътните възли е най-малко 50,00 m. Преди кръстовища тя се определя от дължината на зоната за изчакване, но не може да е по-малка от стойностите, определени в приложение № 2.

(6) Най-голямата дължина на единичната непрекъсната линия при двулентов двупосочен път не трябва да превишава разстоянието, което пътно превозно средство изминава за 1,5 min със средна проектна скорост на движение по дадения пътен участък.

Чл. 12. (1) Двойната непрекъсната линия М2 се използва за въвеждане на забрана за пътните превозни средства да я застъпват и пресичат при:

1. двупосочни пътища с повече от три пътни ленти за движение;
2. приближаване към кръстовища, пътни възли и други места, които представляват особена опасност за движението.

(2) Широчината на линиите и разстоянията между тях при двойна непрекъсната линия са, както следва:

1. по 0,10 m - при двулентов и трилентов път;
2. по 0,10 m или по 0,12 m - при път с повече от три ленти;
3. по 0,15 m - при автомагистрала и скоростни градски магистралаи.

(3) Дължината на двойната непрекъсната линия преди кръстовища и пътни възли е равна на дължината на единичната непрекъсната линия по чл. 11, ал. 5.

Чл. 13. (1) Единичната прекъсната линия М3 се използва при:

1. двулентови и трилентови пътища със средна пътна лента за двупосочно движение - за отделяне на пътните ленти за движение в различни посоки в участъци с осигурена видимост;

2. пътища с двупосочно движение с две и повече от две пътни ленти в една посока - за отделяне на пътните ленти за движение в една посока, а при автомагистралаи - и като предупредителна линия.

(2) Разрешено е застъпването и пресичането на единичната прекъсната линия от пътните превозни средства.

(3) Единичната прекъсната линия се нанася със:

1. дължина на интервала, различна от дължината на чертата за отделяне на две съседни пътни ленти;

2. дължина на интервала, равна на дължината на чертата за очертаване границите на платното за движение.

(4) Размерите на единичната прекъсната линия са определени в приложение № 3.

(5) Дължината на единичната прекъсната линия, която отделя пътните ленти за движение в различни посоки, е равна на дължината на участъка с осигурена видимост М съгласно приложение № 4.

Чл. 14. (1) Предупредителната линия предхожда винаги единичната непрекъсната линия и предупреждава за приближаването към нея. Изображението ѝ е показано в приложение № 5, позиция "а".

(2) Предупредителната линия се изпълнява с единична прекъсната линия. Размерите ѝ са определени в приложение № 6.

(3) Дължината на участъка, маркиран с предупредителна линия, зависи от скоростта на движение и се определя съгласно приложение № 7.

Чл. 15. (1) Двойната прекъсната линия М4 се използва при очертаване на пътни ленти, посоката на движение по които се променя периодично с пътен светофар (реверсивни ленти).

(2) Пресичането на двойна прекъсната линия е разрешено само когато тя е

разположена от дясната страна по посока на движение на пътното превозно средство.

(3) При двойна прекъсната линия широчината на отделните линии и разстоянието между тях са по 0,10 m или по 0,12 m.

(4) Двойната прекъсната линия има размерите на предупредителната линия, определени в приложение № 6.

Чл. 16. (1) Двойната смесена линия М5 се използва за отделяне на пътните ленти за движение в различни посоки, в които ограничението за преминаване в съседната пътна лента има едностранен характер. Пресичането ѝ е разрешено само от страната на прекъснатата линия. Това не забранява на тези, които са започнали изпреварване, да се завърнат в пътната лента, съответстваща на посоката им на движение.

(2) При двойна смесена линия широчината на непрекъснатата и прекъснатата линия и разстоянието между тях са по 0,10 m.

(3) Прекъснатата линия при двойна смесена линия има размерите на предупредителната линия, определени в приложение № 6.

Чл. 17. Водещите линии са три вида: крайна, заустваща и шлюзова линия, и се изобразяват съгласно приложение № 5, позиции "б", "в", "г" и "д".

Чл. 18. (1) Крайната линия се използва за очертаване на границите на платното за движение за подобряване на зрителното възприятие на водачите на пътни превозни средства и за ефективно използване на пътните ленти. Тя може да се изпълнява с единична непрекъсната линия или с единична прекъсната линия.

(2) Крайната линия се нанася по цялата дължина на участъците между пътните кръстовища и пътните възли.

(3) Крайната линия за автомагистрала, скоростни градски магистрали и пътища с повече от три пътни ленти е непрекъсната, с широчина 0,25 m.

(4) Крайната линия, нанесена на пътища, с изключение на пътищата по ал. 3, е прекъсната, с равни дължини на интервалите и чертите - по 2 m, и широчина на чертата 0,15 m. Допуска се на пътни участъци с неукрепени банкети да се нанася непрекъсната крайна линия с широчина 0,15 m.

(5) Когато крайната прекъсната линия е съчетана със светлоотразяващи кабари, те се поставят върху нея на разстояние, равно на сумата от дължината на чертата и интервала.

Чл. 19. (1) Заустващата линия се изпълнява с единична прекъсната линия и се използва за очертаване на път с предимство в зоната на кръстовища и пътни възли без шлюзове. Тя представлява продължение на крайната линия на пътя с предимство.

(2) Заустваща линия не се използва за регулиране на предимството за преминаване през кръстовище.

(3) Заустваща линия не се използва в кръстовища с очертани пешеходни пътеки.

(4) Размерите на заустващата линия са определени в приложение № 8.

Чл. 20. (1) Шлюзовата линия се изпълнява с единична прекъсната линия и се използва при:

1. пътни възли - за отделяне на лентите за ускоряване и забавяне;
2. кръстовища в зоната за престрояване - за отделяне на пътните ленти за движение надясно и наляво.

(2) Шлюзовата линия се изпълнява като продължение на крайната линия. Размерите ѝ са определени в приложение № 8.

Раздел II. Напречна пътна маркировка

Чл. 21. (1) Напречната пътна маркировка се разполага напречно на оста на платното за движение, през цялата му широчина, на една или няколко пътни ленти.

(2) С напречна пътна маркировка се обозначават местата, в които:

1. водачът трябва да спре, за да пропусне движещите се с предимство участници в движението;

2. пешеходците могат да пресичат платното за движение;

3. велосипедна алея пресича платното за движение.

(3) Напречната пътна маркировка има следните наименования и изображения съгласно приложения № 9 и 10:

1. "Стоп-линия" - М6;

2. "Линия за изчакване" - М7;

3. "Пешеходна пътека" - М8.1 тип "Зебра" и М8.2;

4. "Велосипедна пътека" - М9.

Чл. 22. (1) Стоп-линията М6 се нанася преди кръстовища, железопътни прелези, пешеходни или велосипедни пътеки, подвижни мостове, места за превключване от едно в друго платно за движение, при светофарни уредби и на други места, сигнализирани с пътен знак Б2 ("Спри! Пропусни движещите се по пътя с предимство"), на място, което осигурява:

1. най-добра видимост за водача на спрялото пътно превозно средство към кръстовището;

2. безпрепятствено движение на участниците в движението, които имат предимство;

3. безопасно преминаване през конфликтната зона за най-кратко време;

4. най-добра видимост за водача към сигналите, подавани от пътни светофари, на кръстовище, в което движението се регулира от пътни светофари.

(2) Стоп-линията се изпълнява с непрекъсната линия с широчина 0,50 m и се нанася напречно на пътните ленти. Преди стоп-линията върху платното за движение може да бъде нанесен и символът "STOP" на разстояние от 2,00 до 25,00 m от нея.

(3) Допуска се очертаването на стоп-линията да се извършва косо на оста на платното за движение.

Чл. 23. (1) Линията за изчакване М7 се използва на кръстовища и пътни възли,

регулирани с пътен знак Б1 ("Пропусни движещите се по пътя с предимство!"), и се поставя на място, където водачът при необходимост спира, за да пропусне движещите се по пътя с предимство пътни превозни средства.

(2) Линията за изчакване се нанася напречно на пътните ленти, с широчина 0,30 m и дължина на линиите и разстояние между тях по 0,60 m.

(3) Преди линията за изчакване върху платното за движение може да бъде очертан символът "триъгълник", предупреждаващ за приближаване на път с предимство. Върхът на триъгълника е насочен срещу водачите, които трябва да пропуснат движещите се по пътя с предимство пътни превозни средства. Триъгълникът се поставя на разстояние от 2,00 до 25,00 m преди линията за изчакване.

(4) Допуска се линията за изчакване да се очертава косо спрямо оста на платното за движение.

Чл. 24. (1) За очертаване на пешеходна пътека се използват следните два вида маркировка:

1. широки непрекъснати линии - М8.1 тип "Зебра", успоредни на оста на пътя;
2. две прекъснати успоредни линии - М8.2, разположени напречно на оста на пътя.

(2) Широчината на пешеходната пътека не трябва да е по-малка от 2,50 m при скорост на движение по пресичаното платно за движение до 50 km/h и по-малка от 4,00 m - при по-висока скорост на движение.

(3) Линиите на пешеходната пътека М8.1 са с широчина и разстояние между тях по 0,50 m, а за пешеходна пътека М8.2 - с широчина 0,30 m, като дължината на линиите и разстоянието между тях са по 0,50 m.

(4) Допуска се пешеходните пътеки да се очертават косо спрямо оста на платното за движение.

Чл. 25. (1) Пешеходната пътека М8.1 тип "Зебра" се използва в пътни участъци между кръстовища. При необходимост тя може да се поставя и на кръстовища.

(2) Пешеходната пътека М8.2 се използва само на кръстовища.

Чл. 26. (1) Велосипедната пътека се очертава с две прекъснати успоредни линии напречно на оста на пътя, състоящи се от квадрати със страна и разстояние между квадратите по 0,50 m. Допуска се тя да се очертава косо на оста на платното за движение с ромбоиди със същите размери.

(2) Широчината на велосипедната пътека, мерена между външните страни на линиите, е 1,80 m за еднопосочно платно за движение и 3,00 m - за двупосочно платно за движение.

Раздел III. Други видове пътна маркировка

Чл. 27. Другите видове пътна маркировка имат следните наименования и изображения:

1. "Стрелка (стрелки) за указване посоката (посоките) на движение" - M10 - съгласно приложение № 11;
2. "Стрелки за предварително указване посоки на движение" - M11 - съгласно приложение № 12;
3. "Стрелки за насочване" - M12 - съгласно приложение № 13;
4. "Начин за подреждане на пътни превозни средства при паркиране" - M13 - съгласно приложение № 14;
5. "Начупена линия" - M14 - съгласно приложение № 15;
6. "Коси успоредни линии" - M15 - съгласно приложение № 16;
7. "Успоредни бели и черни линии, насочени към платното за движение" - M16 - съгласно приложение № 17;
8. "Изкуствени неравности на платното за движение" - M17 - съгласно приложение № 18;
9. "Символи, букви и цифри, нанесени върху платното за движение" - M18 - съгласно приложения № 19, 20, 21 и 22;
10. "Направляващи линии в кръстовище" - съгласно приложение № 23.

Чл. 28. (1) Пътната маркировка "Стрелка (стрелки) за указване посоката (посоките) на движение" M10 се използва пред кръстовища и пътни възли във:

1. зоната за престоляване - за указване на лентата, която трябва да заемат пътните превозни средства за продължаване на движението в желаната посока;
2. зоната за изчакване - за указване на задължителната посока (посоки) на движение от съответната пътна лента.

(2) Стрелките по ал. 1 се разполагат в оста на съответната пътна лента. Размерите на стрелките са определени в приложение № 11.

(3) Стрелките за указване на посоките на движение могат да бъдат допълнени с наименования на населени места и др.

Чл. 29. (1) Стрелките за предварително указване на посоките на движение M11 се очертават пред първото от две намиращи се непосредствено едно след друго кръстовища, когато е необходимо изборът на посоката на движение да стане преди първото кръстовище.

(2) Размерите на стрелките по ал. 1 са определени в приложение № 12.

Чл. 30. (1) Пътната маркировка "Стрелки за насочване" M12 указва на водачите на пътни превозни средства, че трябва да преминат в съседната пътна лента за продължаване на движението в същата посока.

(2) Стрелките за насочване се използват, когато наклонът на прехода (1:i) при промяна на броя на пътните ленти е по-голям от 1:20 при скорост на движение до 50 km/h или е по-голям от 1:50 - при по-висока скорост. В тези случаи единичната прекъсната линия, която разделя двете съседни пътни ленти, продължава до края на прехода.

(3) Стрелките за насочване се нанасят по посока на движението с намаляващи интервали помежду им, съответно равни на пътя, който пътното превозно средство би изминало за 4, 3, 2, 1 s със съответната допустима максимална скорост на движение.

Нанасят се най-малко две стрелки.

Чл. 31. (1) Дължината на стрелките за указване на посоките на движение по чл. 28 и на стрелките за предварително указване на посоките на движение по чл. 29 е:

1. 7,50 m - за скорост на движение, по-висока от 50 km/h;

2. 5,00 m - за скорост на движение до 50 km/h.

(2) Дължината на стрелките за насочване по чл. 30 е 5,00 m независимо от скоростта на движение.

Чл. 32. (1) Пътната маркировка "Начин за подреждане на пътни превозни средства при паркиране" M13 обозначава местата и начина на паркиране на пътните превозни средства върху пътното платно или върху обособени площи извън него.

(2) Широчината на линиите, с които се очертават местата за паркиране, е 0,10 m. Размерите на паркоместата за леки автомобили и автобуси, в зависимост от начина на паркиране, са определени в приложение № 24.

(3) Паркирането върху пътното платно се извършва успоредно, напречно или косо на бордюрната линия, върху площи, които не са предназначени за движение на пътни превозни средства.

(4) Паркирането върху обособени площи извън пътното платно се извършва чрез подреждане в паркоместа (клетки), между които се осигуряват ивици за маневри и преминаване на пътните превозни средства.

Чл. 33. (1) С пътната маркировка "Начупена линия" M14 се очертава площ, забранена за паркиране на пътни превозни средства.

(2) В случаите, когато маркировката по ал. 1 е допълнена със символи или надписи, означаващи определени категории пътни превозни средства, забраната за паркиране не се отнася за тях.

(3) Начупената линия се изпълнява с жълт цвят под ъгъл 45° към ръба на пътната настилка (крайната линия) и се ограничава с линии, перпендикулярни на същия ръб, с дължина 2,00 m. Широчината на линията е 0,10 m.

Чл. 34. (1) С пътната маркировка "Коси успоредни линии" M15 се обозначават:

1. площи, забранени за движение на пътни превозни средства;

2. препятствия върху платното за движение и острови за разделяне и сливане (канализиране) на срещуположни и еднопосочни транспортни потоци.

(2) Косите успоредни линии се изпълняват под наклон 1:2 по отношение посоката на движение така, че да се получи оптическо отклоняване на движението от забранената площ.

(3) Широчината на косите успоредни линии, с които се маркира площта, забранена за движение на пътни превозни средства, е 0,50 m, разстоянието между тях е 1,35 m.

(4) При канализиране на движението в кръстовища свободните площи извън пътните ленти се оформят като:

1. площи за движение - под 2,00 m²;

2. площи, забранени за движение - от 2,00 до 8,00 m²;

3. острови върху платното за движение, оградени с бордюри или очертани с пътна маркировка - над 8,00 m².

(5) Когато линиите, които очертават границите на площи, забранени за движение, са съчетани със светлоотразяващи кабари, последните се поставят на местата, където се пресичат косите и очертаващите границите линии.

Чл. 35. (1) Пътната маркировка "Успоредни бели и черни линии, насочени към платното за движение" M16 се нанася върху широчината и височината на пътни съоръжения, в т.ч. мостове, входи на тунели, укрепителни, подпорни стени и други препятствия, ограничаващи габарита на пътя. Тя се използва за подобряване на оптичестото водене на пътя.

(2) Страничното ограничение на габарита се маркира с успоредни бели и черни линии, наклонени към платното за движение под ъгъл 45°. Широчината на маркираната площ е до 1,00 m.

(3) Ограничаването на габарита във височина се маркира с вертикални бели и черни линии. Широчината на маркираната площ е не по-малко от 0,50 m.

Чл. 36. Видимата площ на открити бордюри, които ограничават острови върху платното за движение, хоризонтални криви и др., се маркира без наклон, последователно с бял и черен цвят, през 1,00 m.

Чл. 37. (1) Пътната маркировка "Изкуствени неравности на платното за движение" M17 се използва за обозначаване на изградени върху платното за движение изкуствени неравности, предназначени да принудят водачите на пътни превозни средства да намалят скоростта.

(2) Маркировката по ал. 1 се нанася с бял или жълт цвят и се състои от равнобедрени триъгълници, насочени по посока на движението. Размерите на триъгълниците са с височина от 0,70 до 1,00 m и с основа и разстояние между тях по 0,50 m.

Чл. 38. Пътната маркировка "Символи, букви и цифри, нанесени върху платното за движение" M18 се използва за регулиране на движението и за предупреждаване или насочване на участниците в движението.

Чл. 39. (1) Надписите, нанесени върху платното за движение, се използват за обозначаване на:

1. наименования на населени места и други цели;
2. номера на пътища;
3. ограничение на скоростта;
4. общоприети символи с международно значение.

(2) Надписите се използват за предварително ориентиране и организиране на движението и се нанасят пред и в зоните за престрояване, пред кръстовища и пътни възли в съответните пътни ленти. Върху платното за движение могат да се нанасят изображения на символи на пътни знаци от групи "В" и "Д".

(3) Не се допуска съкращаване на наименования на надписи. Надписите се изписват в един ред. При голяма дължина на наименованието на надписа се допуска изписването му в два реда.

(4) Буквите и цифрите на надписите върху пътната настилка се изпълняват съгласно приложения № 19, 20 и 21. Разстоянието между буквите и цифрите е от 0,15 до 0,30 m. Височината на буквите и цифрите е:

1. при скорост на движение, по-ниска или равна на 50 km/h - 1,60 m;
2. при скорост на движение над 50 km/h - 4,00 m.

Чл. 40. (1) Символите с международно значение съгласно приложение № 22 се използват за пояснение и допълнение на други видове пътна маркировка. Пътната маркировка "Начупена линия" M14 може да се използва съвместно със:

1. символа "BUS" - за обозначаване на спирки от редовните линии за обществен превоз на пътници;
2. символа "TAXI" - за обозначаване на място, предназначено за престой на таксиметрови превозни средства;
3. символа "Инвалид" - за обозначаване на паркоместа за автомобили на хора с увреждания.

(2) (Нова - ДВ, бр. 18 от 2004 г.) Международният символ "Инвалид" може да се използва самостоятелно за обозначаване на достъпните елементи на достъпната среда в урбанизираните територии съгласно Наредба № 6 от 2003 г. за изграждане на достъпна среда в урбанизираните територии (ДВ, бр. 109 от 2003 г.).

(3) (Предишна ал. 2 - ДВ, бр. 18 от 2004 г.) Символите с международно значение се изписват с латински букви.

Чл. 41. Допустимата максимална скорост на движение се обозначава съгласно приложение № 21. Цифрите се нанасят върху пътната настилка при съответните пътни знаци от група "B". При ограничаване на допустимата максимална скорост на движение с повече от 20 km/h се нанасят междинни стойности на интервали съгласно приложение № 25.

Чл. 42. (1) Пътната маркировка "Направляващи линии в кръстовище" съгласно приложение № 23 се използва при необходимост за указване на водачите на пътни превозни средства на начина за преминаване през кръстовище или на начина за извършване на ляв завой.

(2) Широчината на прекъснатата направляваща линия е 0,10 m, а дължината на интервала и чертата - по 0,50 m.

Глава трета.

ИЗПОЛЗВАНЕ НА ПЪТНАТА МАРКИРОВКА

Раздел I.

Пътна маркировка на път в прав участък без ограничения

Чл. 43. (1) При двулентов двупосочен път в прав участък с осигурена видимост в двете посоки на движение за отделяне на пътните ленти се използва единична прекъснатата линия М3 съгласно приложение № 26. Тя се нанася по оста на пътя.

(2) При двулентов път с еднопосочно движение единичната прекъснатата линия разделя платното за движение на пътни ленти. Тя се нанася по оста на пътя, но може да бъде изместена в зависимост от конкретните пътни условия.

Чл. 44. (1) При трилентов двупосочен път със средна пътна лента за еднопосочно движение средната пътна лента се придава последователно към една от крайните пътни ленти и се отделя от нея с единична прекъснатата линия М3, а от пътната лента за насрещно движение - с единична непрекъснатата линия М1 съгласно приложение № 27, позиция "а", като:

1. смяната на посоката на движение в средната пътна лента се извършва през разстояние от 800 до 2000 m, за да се осигурят еднакви условия за движение в двете посоки;

2. преходът от една в две пътни ленти и обратно се извършва под наклон 1:20 при скорост на движение до 50 km/h и под наклон 1:50 - при по-висока скорост;

3. при надлъжни наклони средната пътна лента се придава към лентата за изкачващите се пътни превозни средства.

(2) Допуска се използването на средна пътна лента за двупосочно движение при трилентов двупосочен път съгласно приложение № 27, позиция "б". Пътните ленти за движение се разделят помежду си с единични прекъснати линии М3, като средната пътна лента се използва за двупосочно движение само при изпреварване.

Чл. 45. (1) При път с повече от три пътни ленти за двупосочно движение без разделителна ивица съгласно приложение № 28 за отделяне на пътните ленти за движение в двете посоки се използва единична или двойна непрекъснатата линия (М1 или М2). Пътните ленти за всяка една от посоките на движение се отделят помежду си с единични прекъснати линии М3.

(2) На път с четири и повече пътни ленти със средна разделителна ивица съгласно приложение № 29 пътните ленти за всяка една от посоките на движение се отделят помежду си с единични прекъснати линии М3. Когато разделителната ивица е ограничена с открит или скрит бордюр, крайната линия може да не се нанася. При автомагистрала и скоростни градски магистрала винаги се нанася вътрешна крайна линия на разстояние 0,50 m от разделителната ивица.

Чл. 46. Пътните ленти, посоката на движение по които се променя периодично (реверсивни ленти), се отделят помежду си и от останалите пътни ленти с двойни прекъснати линии М4, а пътните ленти с постоянно по посока движение се отделят помежду си с единични прекъснати линии М3 съгласно приложение № 30.

Раздел II.

Пътна маркировка на допълнителни пътни ленти

Чл. 47. Допълнителната пътна лента при изкачване на надлъжен наклон по двулентов двупосочен път се отделя от основната пътна лента за съответната посока с единична прекъснатата линия М3. В обхвата на вертикалната крива - 50,00 m преди билото и 30,00 m след него, единичната прекъснатата линия се замества с двойна смесена линия М5. Лентата за насрещно движение се отделя с единична непрекъснатата линия М1 съгласно приложение № 31, позиция "а".

Чл. 48. (1) Специализираната пътна лента съгласно приложение № 31, позиция "б" е предназначена за:

1. движение на автобуси и тролейбуси от редовните линии за обществен превоз на пътници;

2. движение на бавнодвижещи се превозни средства;

3. престой, паркиране и др.

(2) При кръстовища специализираната пътна лента се използва за обособяване на пътни ленти за посоки в зоните за престоляване и изчакване съгласно приложение № 32, а при пътни възли - като лента за забавяне или ускоряване.

(3) При използване на специализираната пътна лента за движение на превозни средства от редовните линии за обществен превоз на пътници съгласно приложение № 31, позиция "в", в нея се организират и спирките му - по възможност в специални уширения ("джобове").

(4) Специализираната пътна лента се отделя с единична прекъснатата линия с широчина 0,10 m и дължина на чертата и интервала по 3,00 m. В случаите, в които лентата е предназначена само за движение на превозни средства от редовните линии за обществен превоз на пътници, тя се отделя с единична непрекъснатата линия М1 с широчина 0,10 m, изпълнена с жълт цвят.

Чл. 49. Пътната лента за принудително спиране на автомагистралаи и скоростни градски магистралаи съгласно приложение № 29 се отделя от платното за движение с крайна непрекъснатата линия с широчина 0,25 m.

Чл. 50. За маркиране на трамвайно платно върху платното за движение се използва единична прекъснатата линия с широчина 0,20 m и дължина на интервала и чертата по 1,00 m.

Раздел III.

Пътна маркировка при промяна на броя на пътните ленти

Чл. 51. (1) При промяна на броя на пътните ленти в стеснен участък се запазва по-големият брой пътни ленти за движение в една посока, през целия участък на стеснението и след него. Пътната маркировка е съгласно приложение № 33, позиция "а".

(2) В случаите, в които не е възможно да се изпълнят изискванията на ал. 1, преди началото на стеснението броят на пътните ленти в по-широкия участък се редуцира към броя на пътните ленти в стеснения участък съгласно приложение № 33, позиция "б".

(3) Преходът при промяна на броя на пътните ленти се изпълнява с наклон 1:20 при скорост на движение до 50 km/h и с наклон 1:50 - при по-висока скорост. В населени места се допуска изпълнение на прехода с наклон до 1:5 в зависимост от класа на улицата.

Раздел IV.

Пътна маркировка на пътен участък в изпъкнала вертикална крива

Чл. 52. При ограничена видимост в зоната на изпъкнала крива на двулентов двупосочен път пътните ленти се отделят помежду си с единична непрекъсната линия М1 съгласно приложения № 34 и 35.

Чл. 53. Единичната непрекъсната линия М1 по чл. 52 се нанася от мястото, в което видимостта става по-малка от разстоянието за видимост М, до мястото, в което видимостта става по-голяма от М, съгласно приложения № 34, позиция "а", и 35, позиция "а".

Чл. 54. Разстоянието за видимост М се определя съгласно приложение № 4.

Чл. 55. (1) При трилентов двупосочен път с ограничена видимост в изпъкнала вертикална крива между разнопосочни надлъжни наклони средната пътна лента се придава към лентата за пътните превозни средства, които изкачват наклона.

(2) Смяната на посоката на движение в средната пътна лента се извършва в средата на зона с дължина N, определена от крайните точки В и D на съседните гранични положения на разстоянието за видимост М, определени за двете посоки на движение, съгласно приложения № 34, позиция "б", и 35, позиция "б".

Чл. 56. При трилентов двупосочен път с ограничена видимост във вертикална крива между еднопосочни надлъжни наклони средната пътна лента се придава към лентата за изкачващите се пътни превозни средства съгласно приложение № 36. Допуска се средната пътна лента да се придава и към лентата на слизащите пътни превозни средства от страната на по-малкия надлъжен наклон (не по-голям от 3%), когато видимостта става по-малка от разстоянието за видимост М.

Раздел V.

Пътна маркировка на пътен участък в хоризонтална крива

Чл. 57. (1) Дължината и местоположението на единичните непрекъснати линии в зоните на хоризонтални криви при двулентов или трилентов път се определят в зависимост от разстоянието за видимост М съгласно приложение № 37.

(2) Разстоянието за видимост М се измерва на разстояние 1,50 m от вътрешния ръб на платното за движение.

Чл. 58. В зоната на хоризонталната крива при двулентов двупосочен път местоположението на линията, отделяща съседните пътни ленти, се определя в зависимост от радиуса на вътрешния ръб на платното за движение съгласно приложение № 38.

Чл. 59. При двулентов двупосочен път с ограничена видимост пътните ленти се отделят с единичната непрекъсната линия М1, която се нанася от мястото, в което видимостта става по-малка от разстоянието за видимост М, до мястото, в което видимостта става по-голяма от М, съгласно приложения № 37, позиция "а", и 39, позиция "а".

Чл. 60. При трилентов двупосочен път с ограничена видимост в хоризонтална крива с надлъжен наклон до 3% средната пътна лента се придава към лентата на пътните превозни средства, излизаци от зоната без видимост. Смяната на посоката на движение в средната пътна лента се извършва в средата на зона с дължина N, определена от крайните точки В и D на съседните гранични положения на разстоянието за видимост М, определени за двете посоки на движение, съгласно приложения № 37, позиция "б", и 39, позиция "б".

Чл. 61. В случаите на две съседни хоризонтални или вертикални криви на двулентов двупосочен път маркировката на разстоянието между единичните непрекъснати линии, отделящи двете пътни ленти, се изпълнява със:

1. единична непрекъсната линия М1 - когато разстоянието е по-малко от разстоянието за видимост М;
2. единична прекъсната линия М3 - във всички останали случаи.

Раздел VI.

Пътна маркировка на ленти за забавяне и ускоряване на движението (шлюзове)

Чл. 62. Шлюзовете и преходите към тях се отделят от платното за движение направо с шлюзова линия, а външната им граница се очертава с крайна прекъсната или непрекъсната линия.

Чл. 63. При площ, забранена за движение на пътни превозни средства, или при разделящ остров шлюзовата линия се замества с единична непрекъсната линия с широчината на шлюзовата линия. Началото на единичната непрекъсната линия се определя на разстояние 1/3 от сумата на дължината на шлюза и половината от дължината на прехода (Lпр), измерено от върха на острова, съгласно приложение № 40.

Раздел VII.

Пътна маркировка пред постоянни препятствия, острови и др.

Чл. 64. Границите на постоянни препятствия или на площи, забранени за движение на пътни превозни средства, които се намират върху платното за движение, се очертават с единична непрекъсната линия М1. Широчината на единичната непрекъсната линия се определя съгласно изискванията на чл. 11, ал. 4.

Чл. 65. (1) Очертаните площи, забранени за движение, се отделят от пътните ленти с единични непрекъснати линии, насочени към препятствието, под наклон 1:20 при скорост на движение до 50 km/h и под наклон 1:50 - при по-висока скорост, съгласно приложение № 41, позиция "а".

(2) Наклонените единични непрекъснати линии се нанасят от двете страни на препятствието, когато движението на пътните превозни средства е от двете му страни.

Чл. 66. Преди началото на разделителни ивици се маркира площ, забранена за движение на пътни превозни средства, съгласно приложение № 41, позиция "б".

Чл. 67. Преди върховете на острови за разделяне на движението се обозначава площ, забранена за движение на пътни превозни средства, съгласно приложение № 41, позиция "в".

Раздел VIII. Пътна маркировка на кръстовища

Чл. 68. Преди кръстовищата се разграничават две зони съгласно приложение № 32:

1. зона за престрояване;
2. зона за изчакване на пътните превозни средства по посоки.

Чл. 69. (1) В зоната за изчакване пътните ленти за продължаване на движението надясно или наляво се маркират като шлюзове и се отделят от лентите за движение направо с двойни непрекъснати линии М2 съгласно приложение № 32. Дължината на двойните непрекъснати линии се определя в зависимост от дължината на зоната за изчакване.

(2) Пътните ленти за движение направо в зоната за изчакване се отделят една от друга с единична непрекъсната линия М1.

(3) Комбинираната лента (за право и завиващо движение) се отделя от съседната лента за движение направо с единична непрекъсната линия М1.

(4) Пътната лента за продължаване на движението наляво се обособява самостоятелно при наличие на техническа възможност.

Чл. 70. Пътните ленти за движение направо в зоната за престрояване се отделят помежду си с предупредителна линия. Преходите към лентите за завиващите пътни превозни средства се отделят от лентите за движение направо с шлюзова линия, която предшества двойните непрекъснати линии в зоната за изчакване съгласно приложения

№ 32 и 42.

Чл. 71. Дължините на зоната за престрояване и на зоната за изчакване се определят съгласно нормите за планиране и проектиране на комуникационно-транспортните системи на населените места или нормите за проектиране на пътища.

Чл. 72. (1) Пътната маркировка "Стрелка (стрелки) за указване посоката (посоките) на движение" M10 се нанася, както следва:

1. в зоната за изчакване - на разстояние 5,00 m от стоп-линията и в началото на зоната, а когато има символ "STOP" - на разстояние 5,00 m от него;
2. в зоната за престрояване - в началото и средата на зоната;
3. преди зоната за престрояване - на разстояние, равно на половината от дължината на зоната за престрояване.

(2) Най-малкото разстояние между стрелките в зоната за изчакване е 15,00 m. Когато зоната е с минимална дължина 20,00 m, стрелки пред стоп-линията не се поставят.

Чл. 73. При обособена пешеходна пътека в кръстовище линията за изчакване се нанася преди нея на разстояние 1,00 m. При необходимост линията за изчакване може да бъде изтеглена и по-назад.

Раздел I.

Пътна маркировка за обозначаване върху пътя на площи със специално предназначение

Чл. 74. Площите със специално предназначение са:

1. площадки за принудително спиране и разминаване;
2. спирки на превозните средства от редовните линии за обществен превоз на пътници;
3. площадки за отдих;
4. бензиностанции;
5. площадки за крайпътни обслужващи обекти и др.

Чл. 75. Площадките за принудително спиране и разминаване съгласно приложение № 43, позиция "а", се отделят от платното за движение с единична непрекъсната крайна линия, преминаваща по цялата им дължина, вкл. и подходите.

Чл. 76. Подходите към останалите площи по чл. 74 се отделят от платното за движение със заустващи линии, а самите площи - с единична прекъсната или непрекъсната крайна линия, съгласно приложение № 43, позиции "б" и "в".

Чл. 77. Площадките за бензиностанции и за други крайпътни обслужващи

обекти се отделят от платното за движение с непрекъснатата крайна линия и с острови, ограничени от бордюри, съгласно приложение № 43, позиция "г".

Допълнителни разпоредби

§ 1. По смисъла на наредбата:

1. "Път" е всяка земна площ или съоръжение, предназначени или обикновено използвани за движение на пътни превозни средства или на пешеходци. Към пътищата се приравняват и улиците.

2. "Пътна лента" е надлъжна част от пътя, очертана или неочертана с маркировка и осигуряваща движението на пътни превозни средства в една посока едно след друго.

3. "Платно за движение" е общата широчина на пътните ленти. Пътят може да има няколко платна за движение, видимо отделени едно от друго.

4. "Граница на платното за движение" е линията, очертана или неочертана с пътна маркировка, която отделя платното за движение от другите конструктивни елементи на пътното платно - банкет, тротоар, лента за принудително спиране и др. Линията, с която се очертава "BUS"-лентата, също е граница на платното за движение.

5. "Кръстовище" е място, в което два или повече пътя се пресичат, разделят или събират на едно ниво.

6. "Пътен възел" е място, в което два или повече пътя се пресичат на различни нива, с възможност за преминаване от един път в друг.

7. "Разстояние за видимост М" е разстоянието, на което предмет с височина 1,20 m, намиращ се върху платното за движение, може да бъде забелязан от водач, чийто поглед се намира на височина 1,00 m над нивото на пътната настилка.

8. "Скорост на движение" е:

а) средната проектна скорост на съответния пътен участък $V_{пр}$ - за нов път;

б) фактичката скорост на движение V_{85} , която не се превишава от 85 на сто от водачите на леки автомобили, но не надвишава стойностите на скоростта, определени в чл. 21, ал. 1 от Закона за движението по пътищата - за съществуващ път;

в) съответната допустима максимална скорост - за населено място.

9. "Ограничена видимост" е намаляване разстоянието на видимост при вертикални и хоризонтални криви на пътя, както и поради наличието на крайпътни насаждения, сгради, пътни съоръжения и препятствия в обхвата на пътя.

10. "Стеснен участък от пътя" е пътен участък с ограничена дължина, в който едностранно или двустранно е намалена широчината на платното за движение.

11. "Пътни съоръжения" са изкуствени конструкции (водостоци, мостове, виадукти, естакади, надлези, подлези, тунели, укрепителни и подпорни стени и др.), чрез които пътят преодолява различни препятствия.

12. "Пешеходна пътека" е част от платното за движение, очертана или неочертана с пътна маркировка, сигнализирана с пътни знаци и предназначена за преминаване на пешеходци. На кръстовища пешеходните пътеки са продълженията на тротоарите и банкетите върху платното за движение.

13. "Велосипедна пътека" е част от платното за движение, очертана с пътна

маркировка, сигнализирана с пътни знаци и предназначена за преминаване на велосипедисти. Велосипедната пътека е продължение на велосипедната алея върху платното за движение.

14. "Остров на платното за движение" е изградена, оградена или очертана с пътна маркировка ограничена площ от платното за движение, която не е предназначена за движение на пътни превозни средства.

15. "Зона за престрояване" е участък от пътя с определена дължина, разположен непосредствено преди зоната за изчакване, в който водачите на пътни превозни средства трябва да изберат и заемат място в пътната лента, осигуряваща продължаване на движението им в желаната посока.

16. "Зона за изчакване" е участък от пътя в кръстовище, разположен непосредствено преди стоп-линията или линията за изчакване, в който водачите на пътни превозни средства спират, за да пропуснат движещите се с предимство участници в движението, след което продължават движението си задължително в посоката, указана за заеманата от тях пътна лента.

17. "Шлюз" е допълнителна лента към платното за движение на кръстовища и пътни възли. Прилага се на места, в които скоростта на вливане и отливане е по-малка от скоростта по пътните ленти за движение направо. В зоните за престрояване и изчакване на пътните превозни средства лентите за завиване надясно или наляво служат като шлюзове.

Преходни и Заключителни разпоредби

§ 2. (Изм. - ДВ, бр. 18 от 2004 г.) Наредбата се издава на основание чл. 14, ал. 1 от Закона за движението по пътищата (обн., ДВ, бр. 20 от 1999 г.; изм., бр. 1 от 2000 г.) съвместно с министъра на вътрешните работи и министъра на транспорта и съобщенията.

§ 3. Наредбата отменя Наредба № 2 за сигнализацията на пътищата с маркировка на министъра на строежите и архитектурата, министъра на вътрешните работи и министъра на транспорта (ДВ, бр. 30 от 1975 г.).

§ 4. Промяната на съществуващата сигнализация с пътна маркировка да се извърши в срок две години след влизане в сила на наредбата.

§ 5. Указания по прилагане на наредбата дава министърът на регионалното развитие и благоустройството съгласувано с изпълнителния директор на Изпълнителната агенция "Пътища".

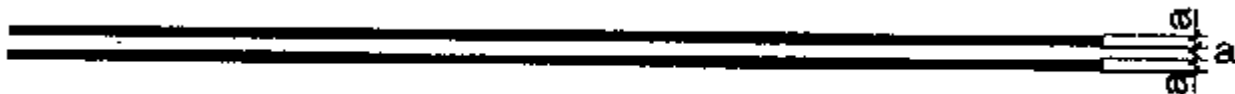
Приложение № 1 към чл. 10, ал. 2

Надлъжна пътна маркировка

а) "Единична непрекъсната линия" - M1



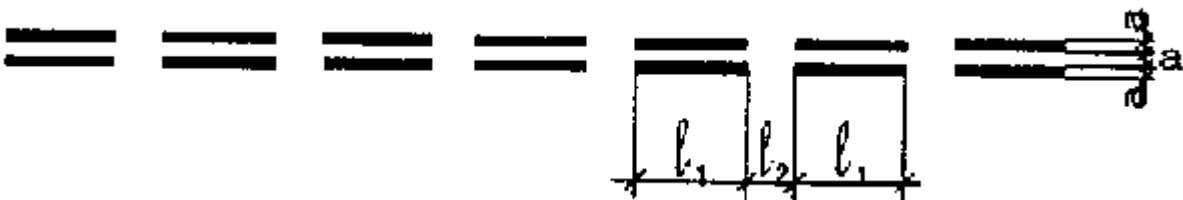
б) "Двойна непрекъсната линия" - M2



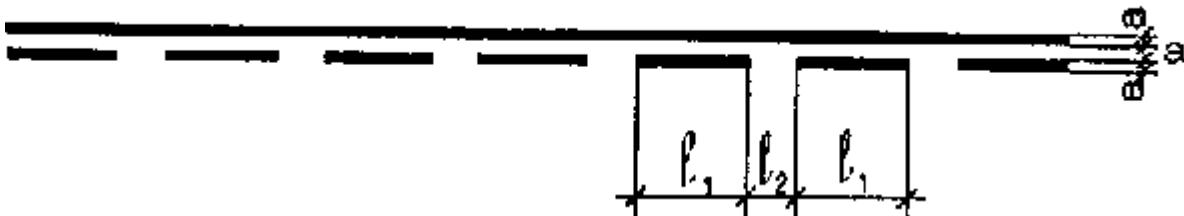
в) "Единична прекъсната линия" - M3



г) "Двойна прекъсната линия" - M4



д) "Двойна смесена линия" - M5



Приложение № 2 към чл. 11, ал. 5

Най-малка дължина на единична непрекъсната линия преди кръстовища в зоната за изчакване

Скорост на движение V в km/h	Дължина в m
100	70
90	60
80	50
70	40
60	30
50 и по-малка	20

Приложение № 3 към чл. 13, ал. 4

Размери на единична прекъсната линия

Извън населени места	В населени места	Ширина на линията а в m	Дължина на линията l1 в m	Дължина на интервала l2 в m	Означение а/l1/l2/
Автомагистрали	скоростни градски магистрали	0,15	4	12	0,15/4/12
Пътища с повече от три пътни ленти	градски магистрали	0,10 (0,12)	3	9	0,10 (0,12) /3 /9
Пътища с две и три пътни ленти	районни артерии, второстепенни улици	0,10	3	6	0,10 /3 /6

Приложение № 4 към чл. 13, ал. 5 и чл. 54

Разстояние за видимост (M)

Скорост на движение V в km/h	30	40	50	60	70	80	90	100
Разстояние за видимост (M) в m	80	100	120	150	180	200	240	280

Приложение № 5 към чл. 14, ал. 1 и чл. 17
 Надлъжна пътна маркировка
 а) "Предупредителна линия"



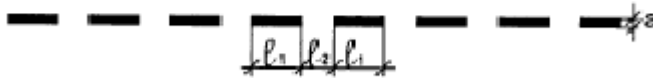
б) "Крайна линия - непрекъснатата"



в) "Крайна линия - прекъснатата"



г) "Заустваща линия"



д) "Шлюзова линия"



Приложение № 6 към чл. 14, ал. 2, чл. 15, ал. 4 и чл. 16, ал. 3

Размери на предупредителната линия

Извън населени места	В населени места	Ширина на линията а в m	Дължина на линията l1 в m	Дължина на интервала l2 в m	Дължина на интервала l1 в m	Означение а/l1/l2/
Пътища с повече от три пътни ленти	градски магистрала	0,10 (0,12)	9	3	0,10 (0,12) /9 /3	

Пътища с две и три пътни ленти	районни артерии, второстепенни улици	0,10	6	3	0,10 /6 /3
--------------------------------	--------------------------------------	------	---	---	------------

Приложение № 7 към чл. 14, ал. 3

Дължина на участък с предупредителна линия

Скорост на движение V в km/h	Дължина в m
100	100
90	90
80	80
70	70
60	60
50 и по-малка	50

Приложение № 8 към чл. 19, ал. 4 и чл. 20, ал. 2

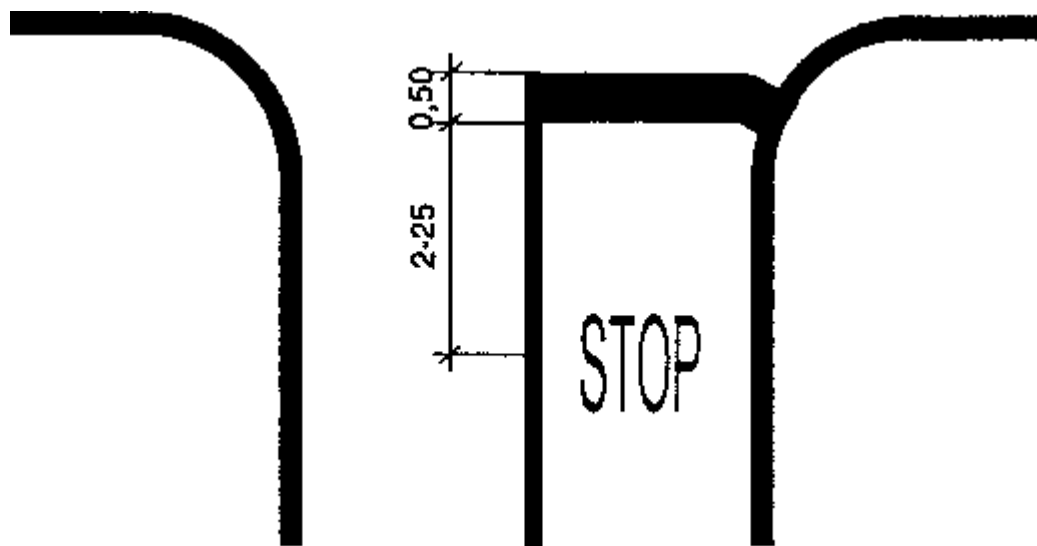
Размери на заустваща и шлюзова линия

Случаи на използване	Ширина а в m	Дължина на линията l1 в m	Дължина на интервала l2 в m	Означение а/l1/l2/
Шлюзове на автомагистрала и скоростни градски магистрала	0,25	2	4	0,25 /2 /4
Шлюзове на пътища I, II, III клас, местни пътища и градски магистрала	0,20	2	4	0,20 /2 /4
Заустване при кръстовища	0,20	1	1	0,20 /1 /1

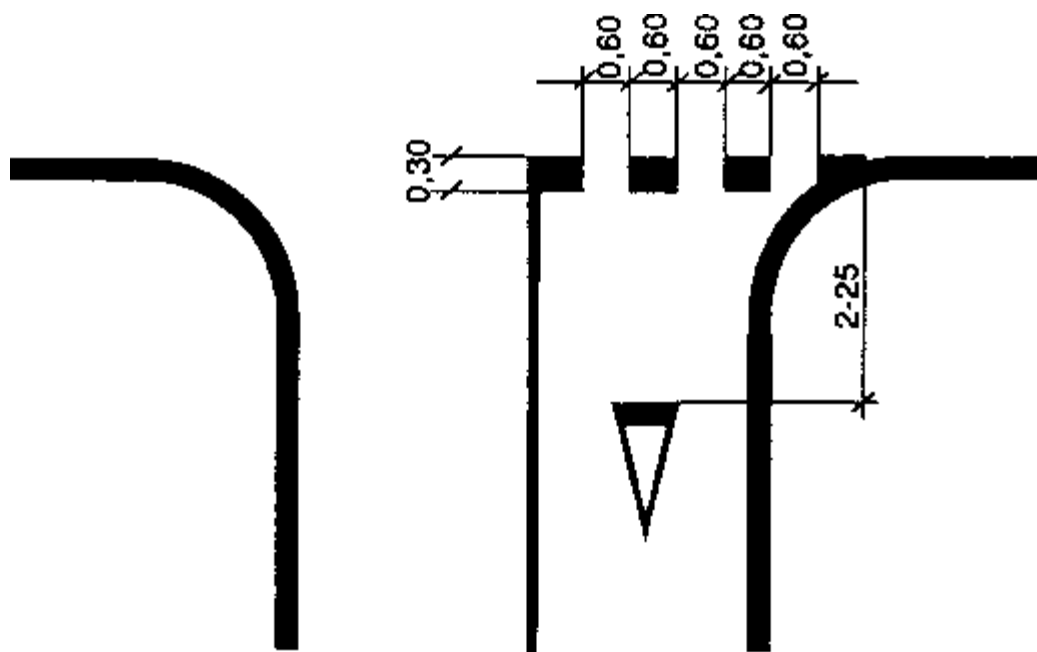
Приложение № 9 към чл. 21, ал. 3

Напречна пътна маркировка

а) "Стоп-линия" - М6



"Линия за изчакване" - М7

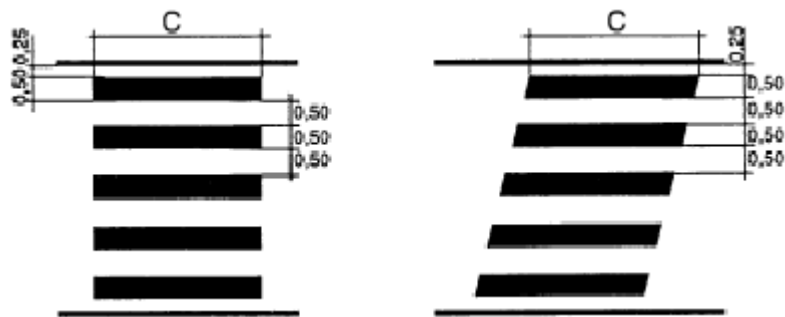


б)

Приложение № 10 към чл. 21, ал. 3

Напречна пътна маркировка

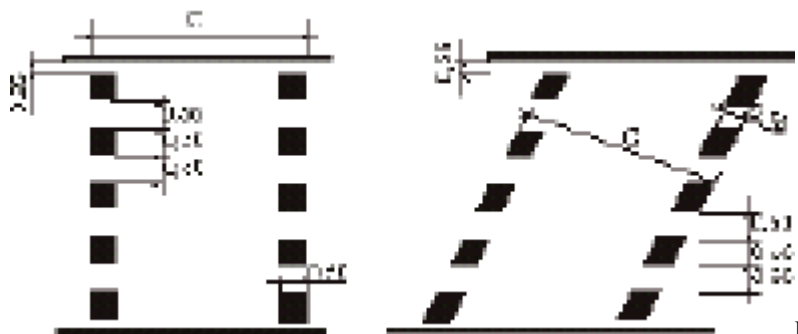
а) "Пешеходна пътека" - М8.1, тип "Зебра"



при скорост на движение $V \leq 50 \text{ km/h}$ - $C \leq 2,50 \text{ m}$
 при скорост на движение $V > 50 \text{ km/h}$ - $C \leq 4,00 \text{ m}$
 б) "Пешеходна пътека" - M8.2



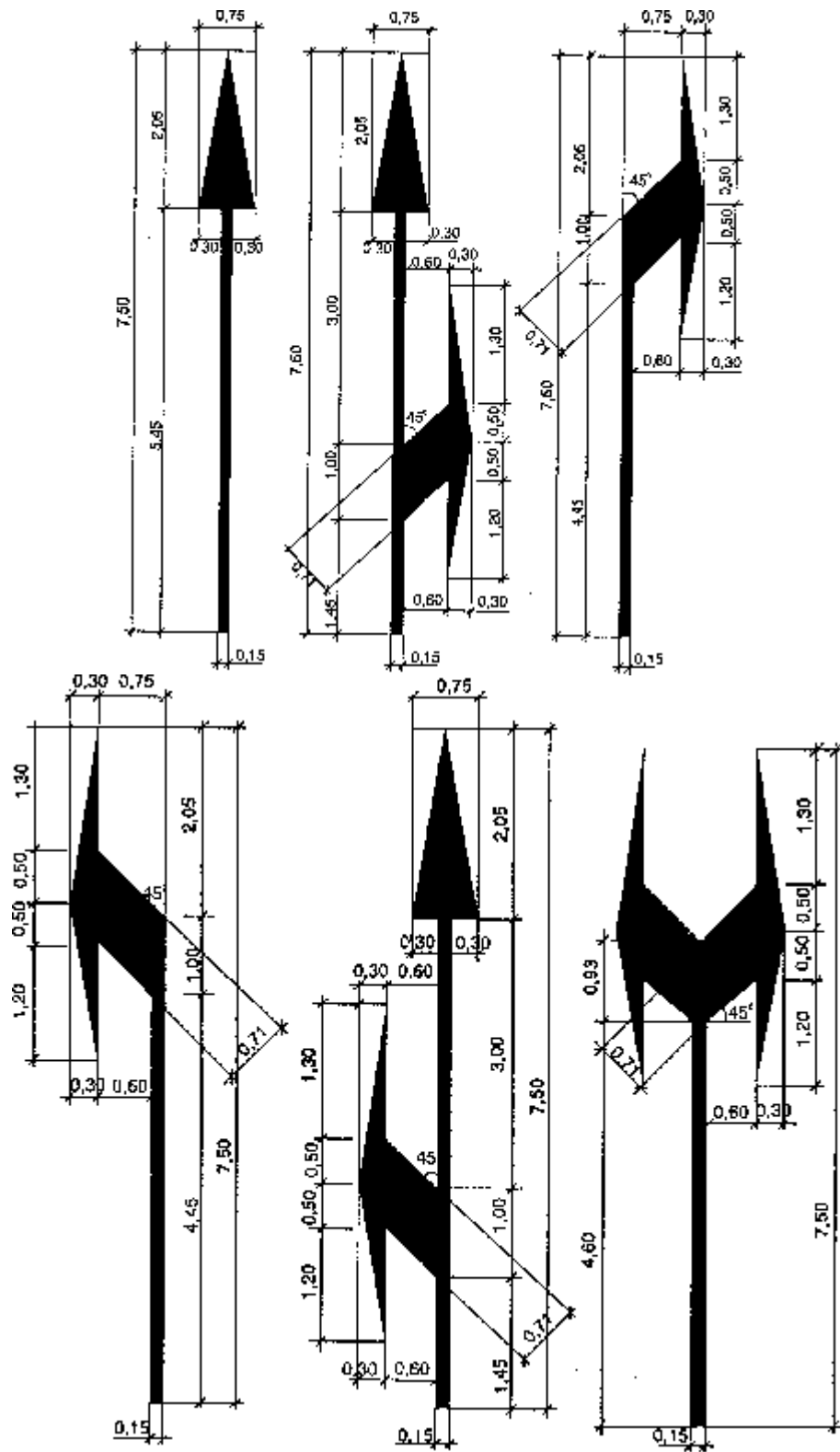
при скорост на движение $V \leq 50 \text{ km/h}$ - $C \leq 2,50 \text{ m}$
 при скорост на движение $V > 50 \text{ km/h}$ - $C \leq 4,00 \text{ m}$
 в) "Велосипедна пътека" - M9



при еднопосочно платно за движение $C = 1,80 \text{ m}$
 при двупосочно платно за движение $C = 3,00 \text{ m}$

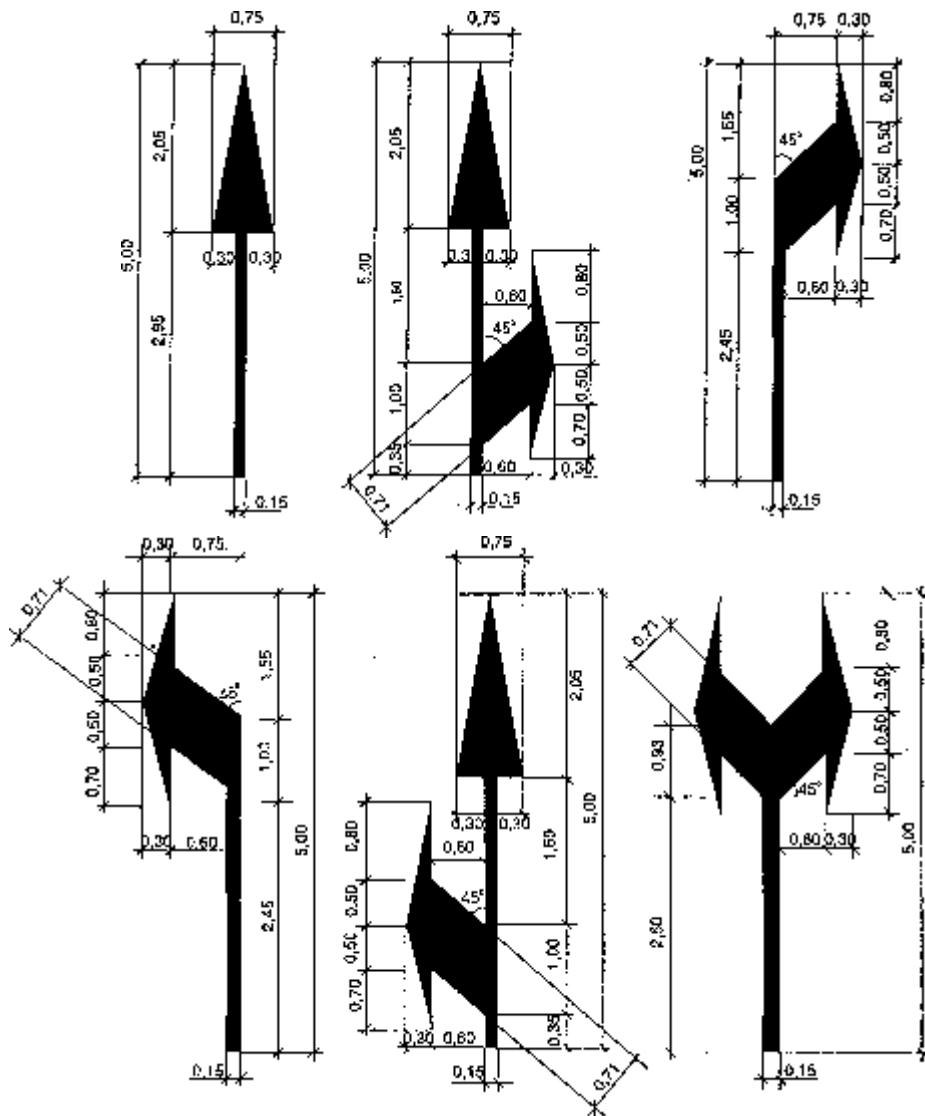
Приложение № 11 към чл. 27, т. 1 и чл. 28, ал. 2

Пътна маркировка "Стрелка (стрелки) за указване посоката (посоките) на движение" - M10



Размери на стрелките

при скорост на движение $V > 50 \text{ km/h}$

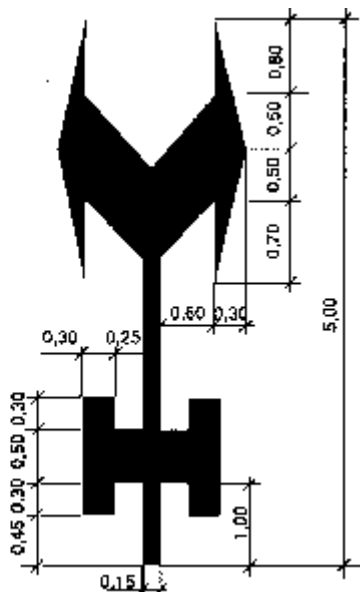
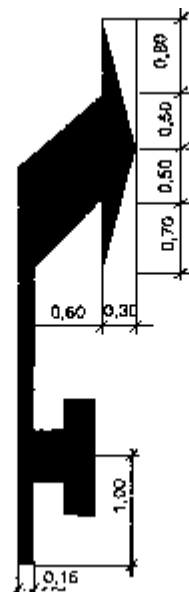
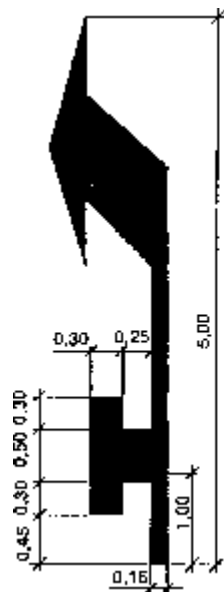


Размери на

стрелките при скорост на движение
 $V \leq 50 \text{ km/h}$

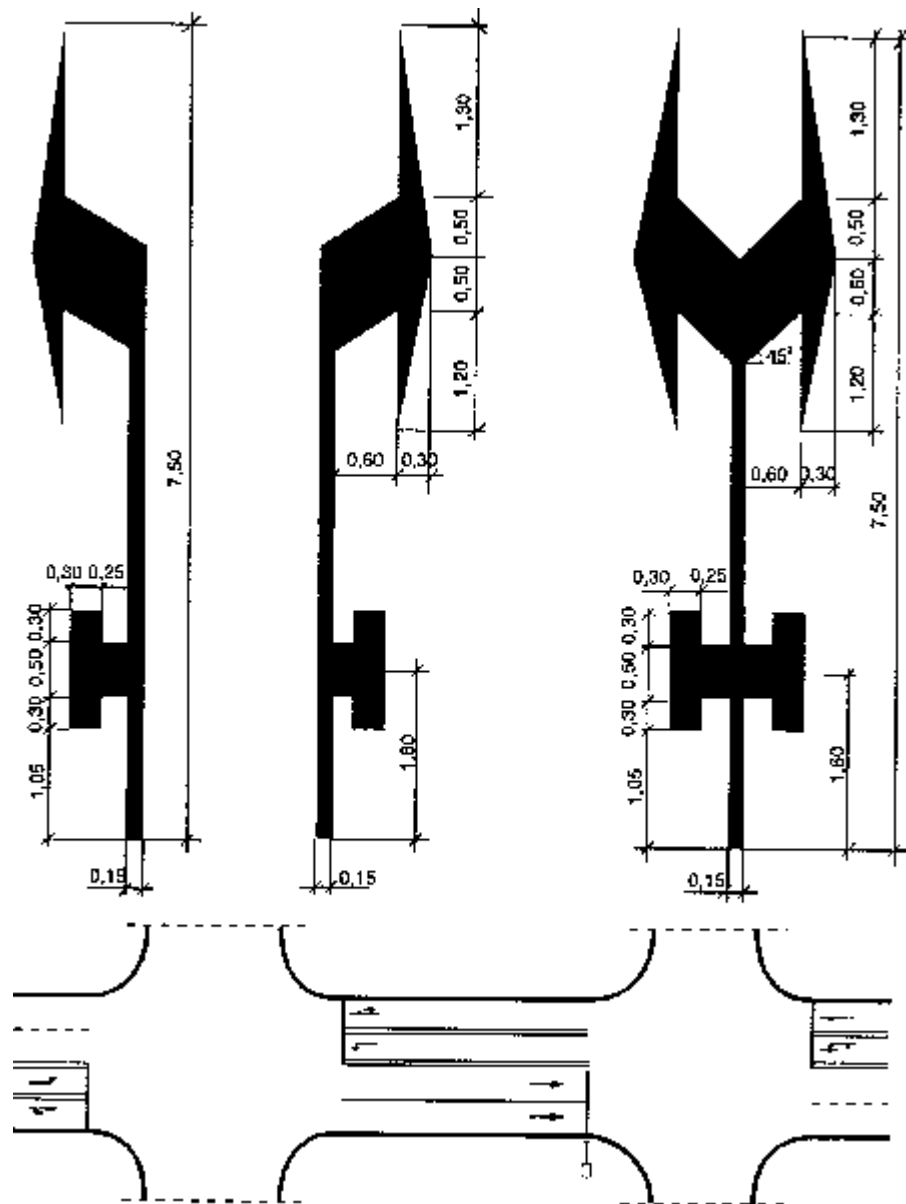
Приложение № 12 към чл. 27, т. 2 и чл. 29, ал. 2

Пътна маркировка "Стрелки за предварително указване посоки на движение" -
 М11



Размери на

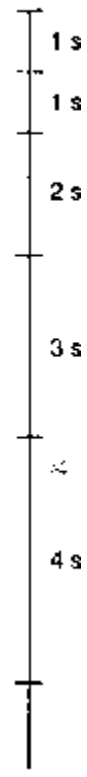
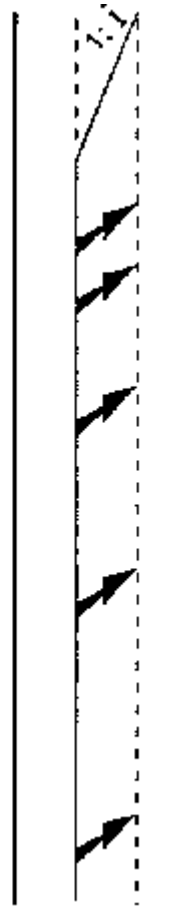
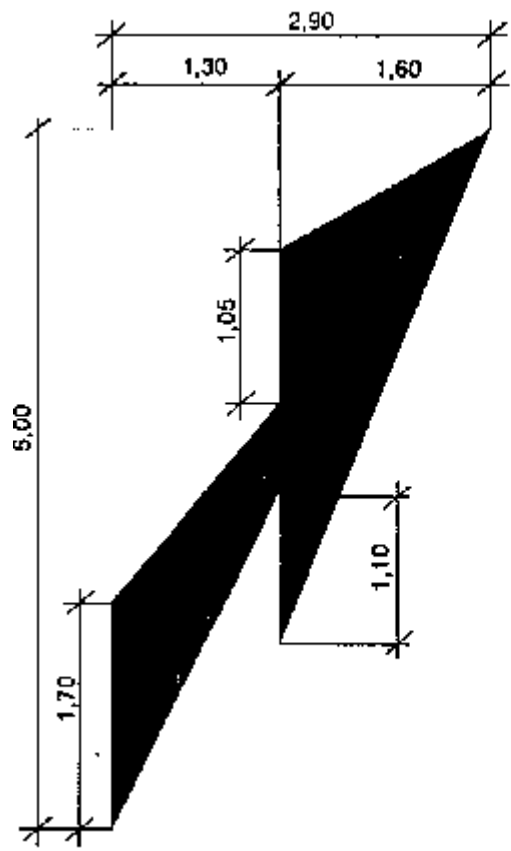
стрелките при скорост на движение $V \leq 50 \text{ km/h}$



Размери на стрелките при скорост на движение $V > 50 \text{ km/h}$

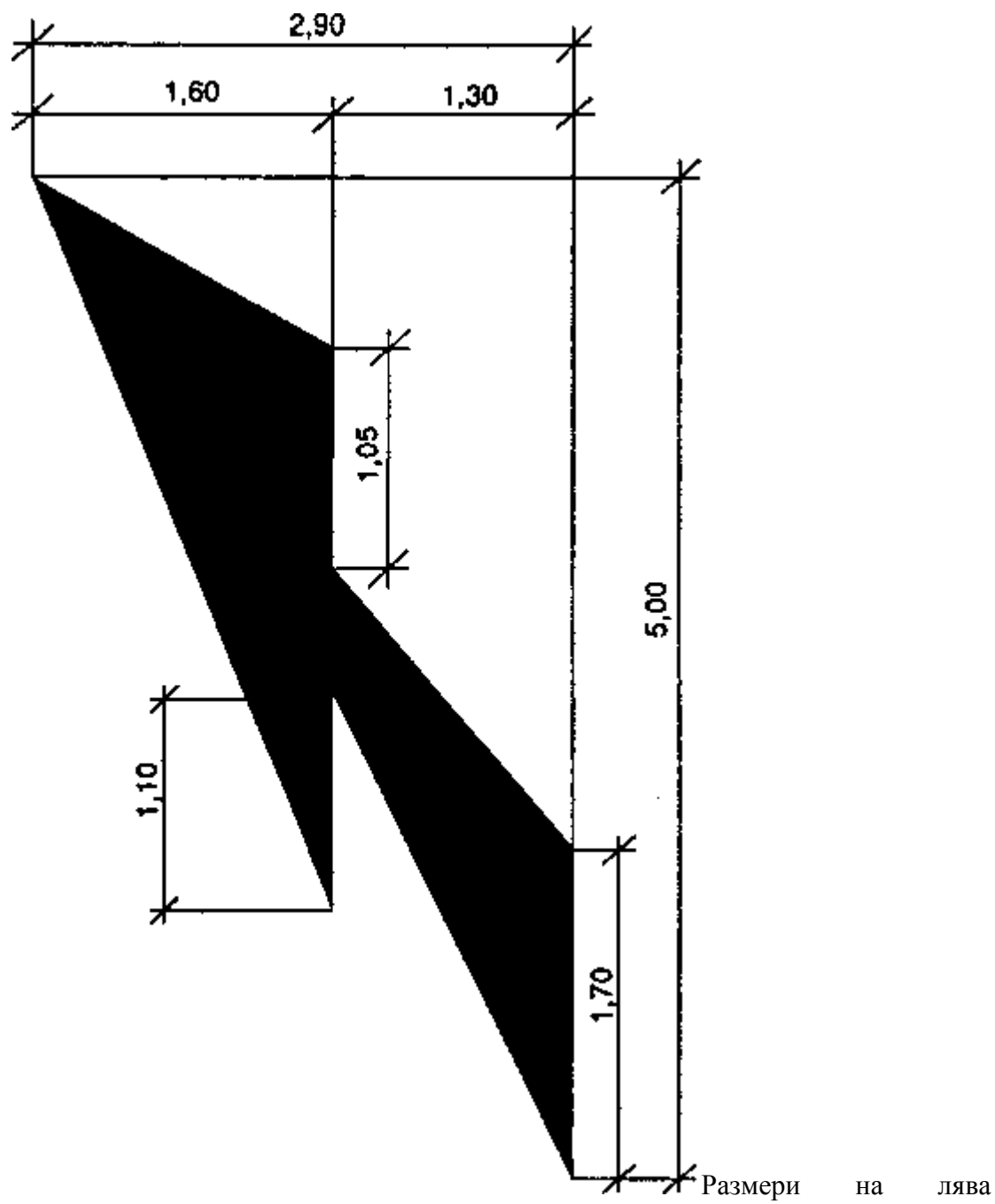
Приложение № 13 към чл. 27, т. 3

Пътна маркировка "Стрелки за насочване" - M12



дясна стрелка

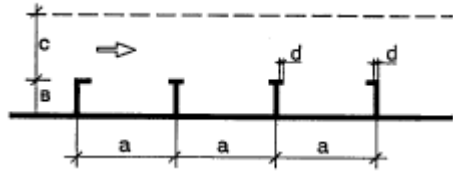
Размери на



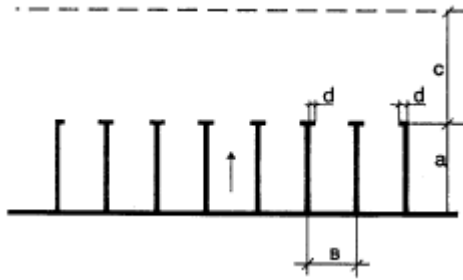
стрелка

Приложение № 14 към чл. 27, т. 4

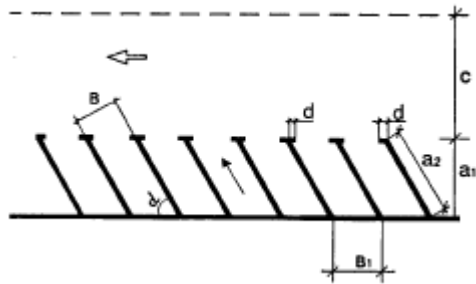
Пътна маркировка "Начин за подреждане на пътни превозни средства при паркиране" - M13



а) успоредно

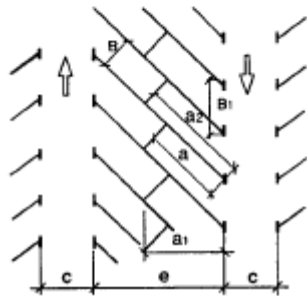
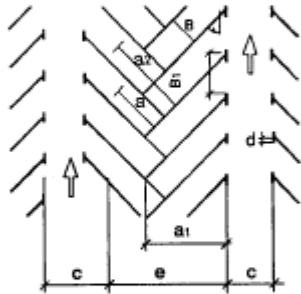
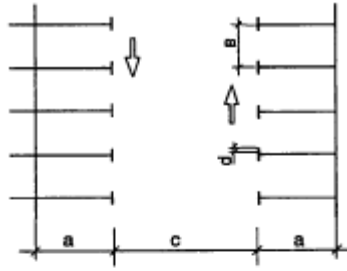


б) напречно



в) косо

Паркиране върху пътното платно



Паркиране върху обособени площи извън пътното

платно

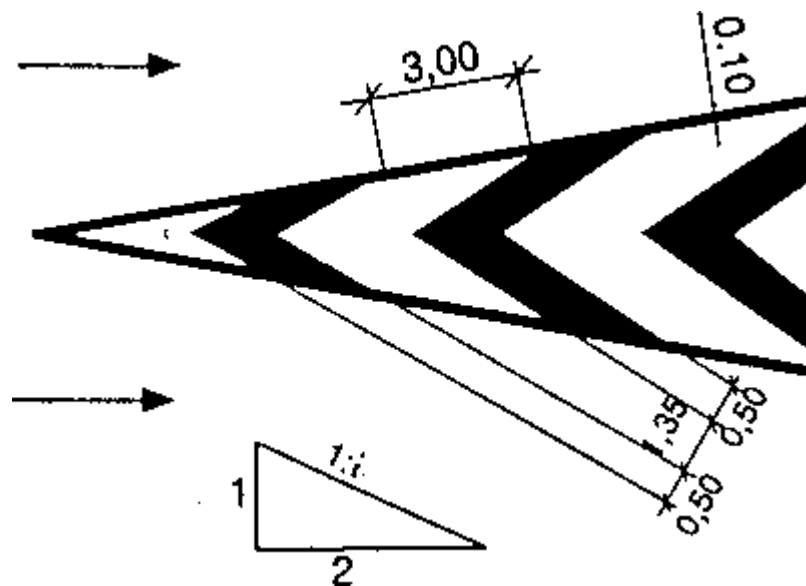
Приложение № 15 към чл. 27, т. 5

Пътна маркировка "Начупена линия" - M14



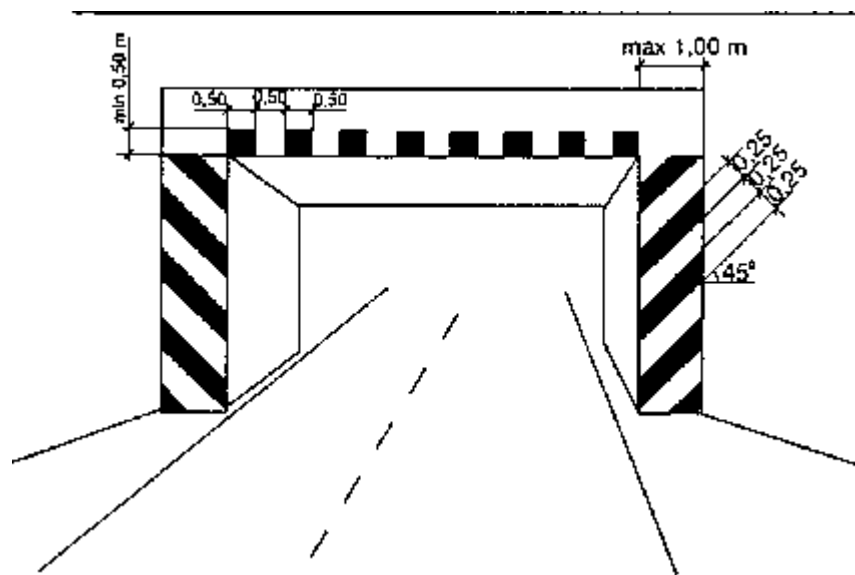
Приложение № 16 към чл. 27, т. 6

Пътна маркировка "Коси успоредни линии" - M15



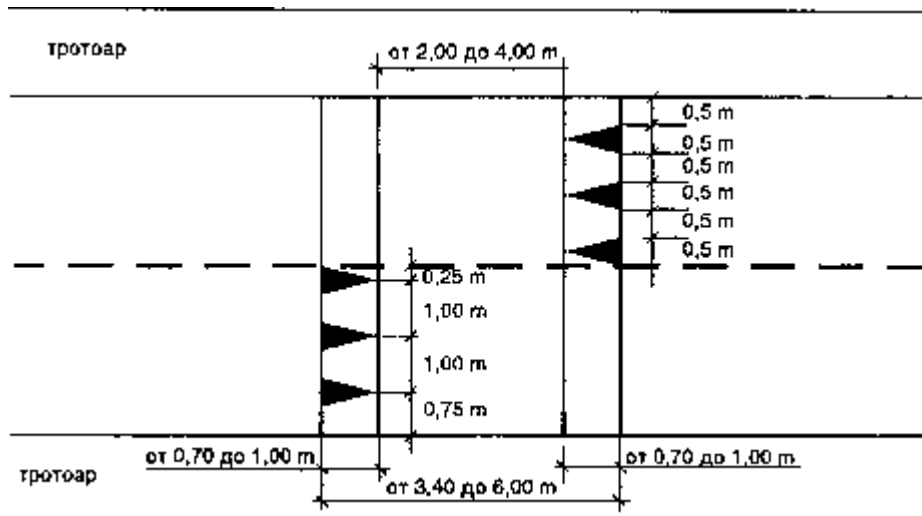
Приложение № 17 към чл. 27, т. 7

Пътна маркировка "Успоредни бели и черни линии, насочени към платното за движение" - M16



Приложение № 18 към чл. 27, т. 8

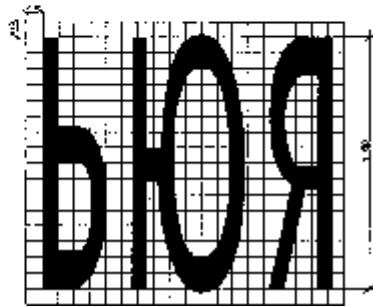
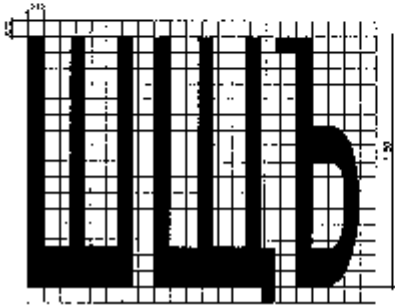
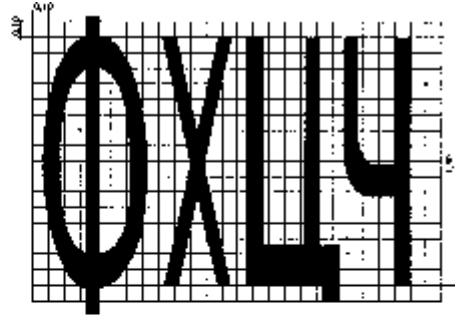
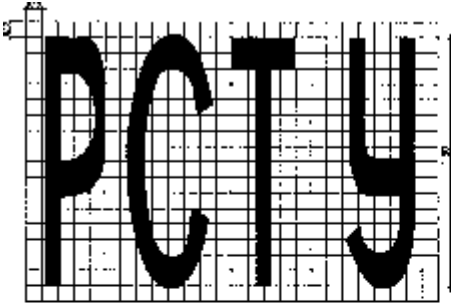
Пътна маркировка "Изкуствени неравности на платното за движение" - M17



Приложение № 19 към чл. 27, т. 9 и чл. 39, ал. 4

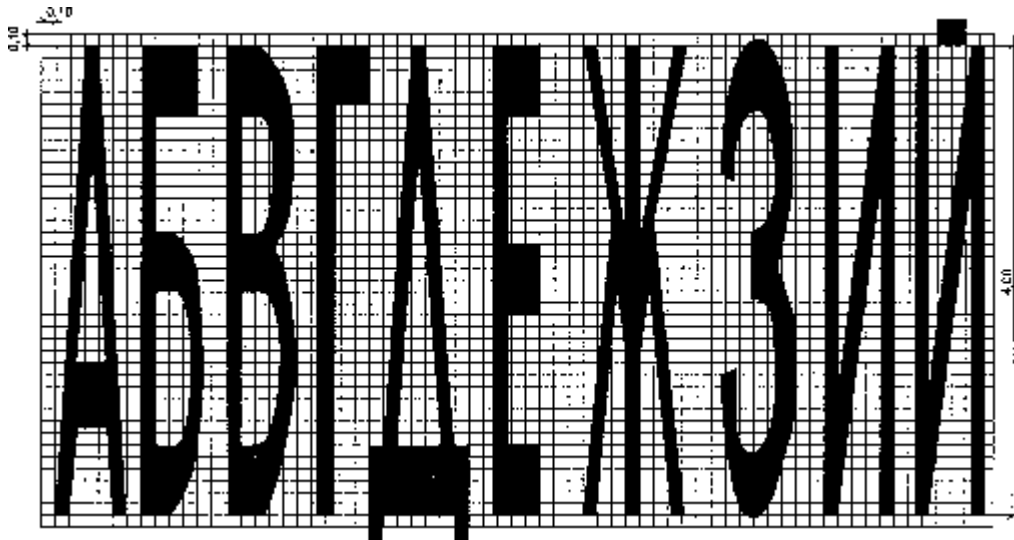
Пътна маркировка "Символи, букви и цифри, нанесени върху платното за движение" - М18





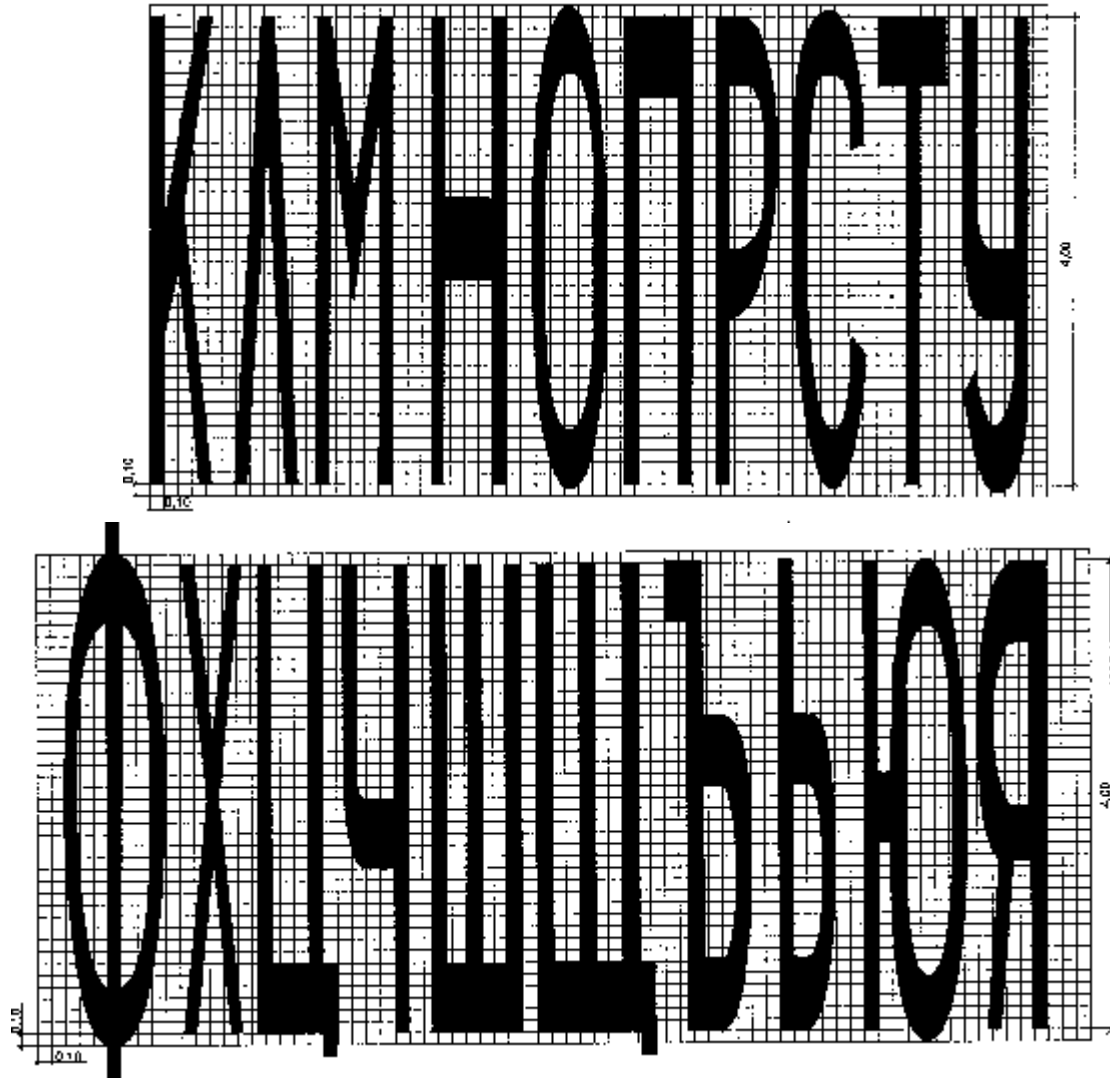
буквите при скорост на движение $V \leq 50 \text{ km/h}$

Размери на



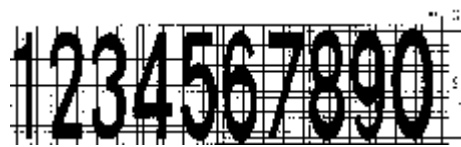
ери на буквите при скорост на движение $V > 50 \text{ km/h}$

Разм



Приложение № 20 към чл. 27, т. 9 и чл. 39, ал. 4

Пътна маркировка "Символи, букви и цифри, нанесени върху платното за движение" - М18



Размери на цифрите при скорост на движение $V \leq 50 \text{ km/h}$

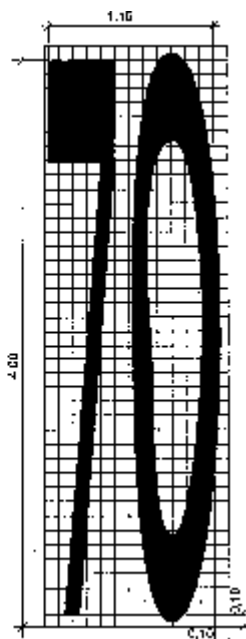
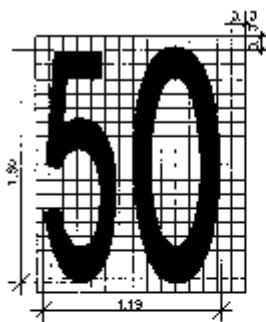


Размери на цифрите при скорост на движение

$V > 50 \text{ km/h}$

Приложение № 21 към чл. 27, т. 9 и чл. 39, ал. 4 и чл. 41

Пътна маркировка "Символи, букви и цифри, нанесени върху платното за движение" - M18



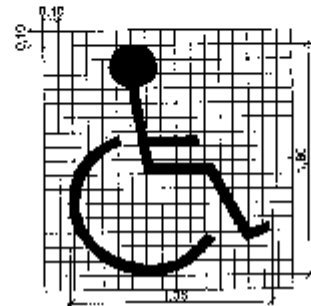
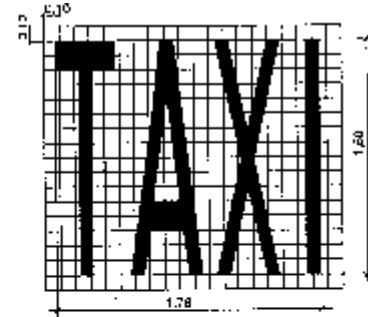
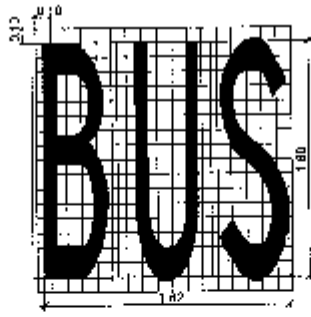
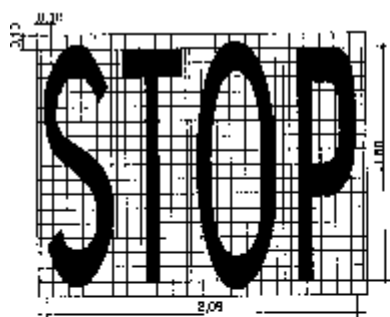
а) Обозначаване на допустимата

максимална скорост на движение върху пътната настилка при скорост на движение $V \leq 50 \text{ km/h}$

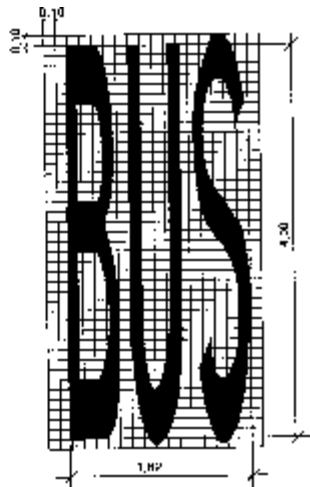
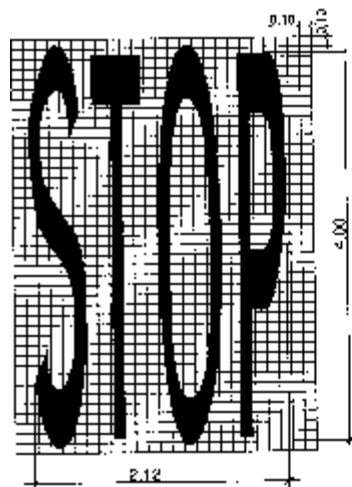
б) Обозначаване на допустимата максимална скорост на движение върху пътната настилка при скорост на движение $V > 50 \text{ km/h}$

Приложение № 22 към чл. 27, т. 9 и чл. 40, ал. 1

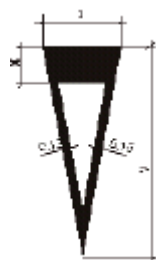
Пътна маркировка "Символи, букви и цифри, нанесени върху платното за движение" - M18



Размери на символите с международно значение при скорост на движение $V < 50$ km/h



Размери на символите с международно значение при скорост на движение $V > 50$ km/h



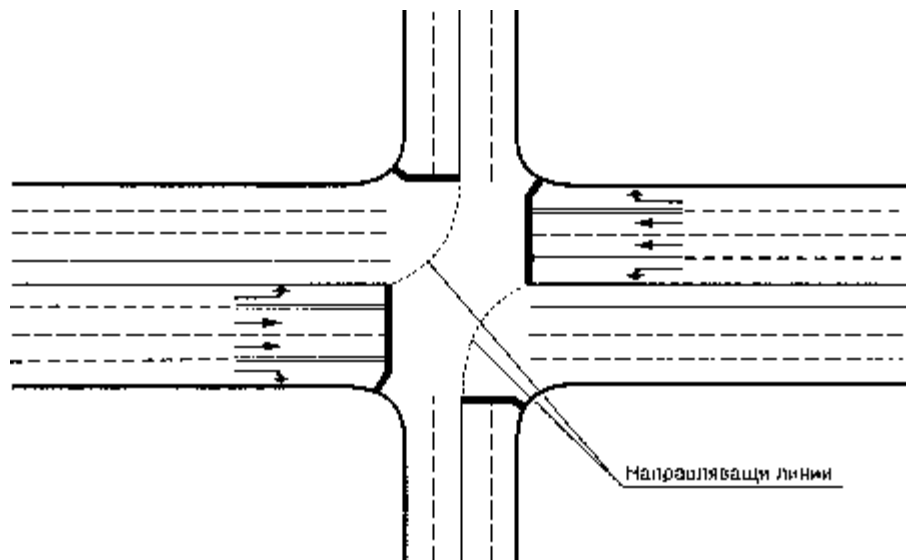
Размери на символ, предупреждаващ за приближаване към път с предимство, при скорост на движение:

$V \leq 50$ km/h - $x = 0,50$, $y = 2,00$, $z = 1,00$

$V > 50$ km/h - $x = 1,00$, $y = 6,00$, $z = 2,00$

Приложение № 23 към чл. 27, т. 10 и чл. 42, ал. 1

Пътна маркировка "Направляващи линии в кръстовище"



Приложение № 24 към чл. 32, ал. 2

Размери на паркоместата (клетките), в м

Вид на превозното средство	Начин на паркиране спрямо посоката на движение	С надвес над тротоара						
		a	a1	a2	b	b1	c	d
Леки автомобили	успоредно	-	-	-	-	-	-	-
	под ъгъл 90°	5,00	-	-	2,40	-	7,00	0,50
	под ъгъл 45°	-	5,10	7,20	2,40	3,40	4,00	0,50
	под ъгъл 60°	-	5,50	6,40	2,40	2,80	4,70	0,50
Автобуси	успоредно	-	-	-	-	-	-	-
	под ъгъл 90°	11,50	-	-	4,00	-	15,50	0,50
	под ъгъл 45°	-	10,60	16,40	4,00	5,70	8,00	0,50
	под ъгъл 60°	-	11,80	13,60	4,00	4,60	10,00	0,50

Приложение № 25 към чл. 41

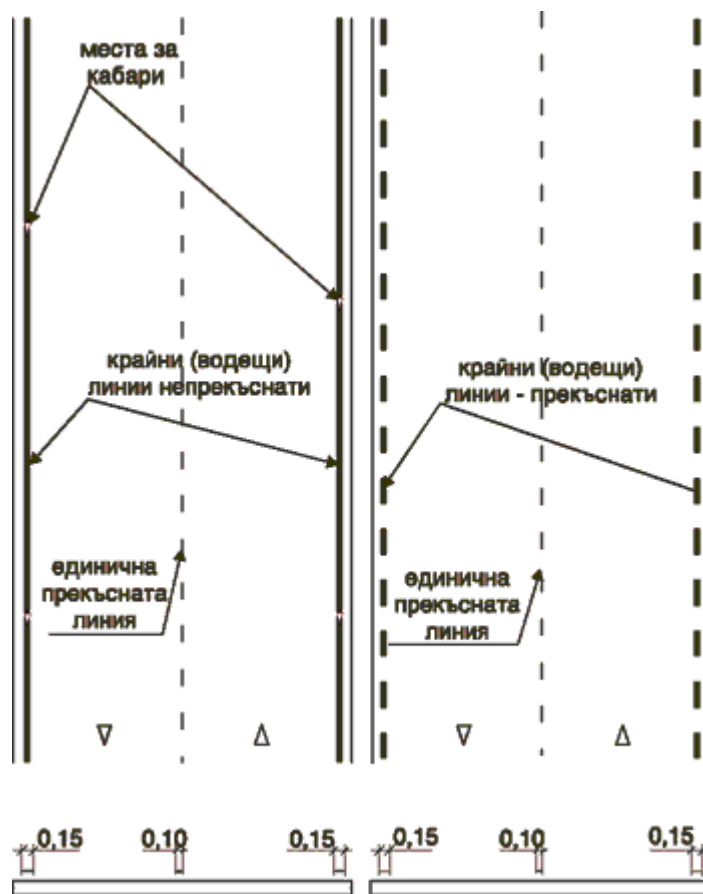
Минимални разстояния при промяна на допустимата максимална скорост на движение

Допустима максимална скорост на движение	Разстояние в м за намаляване на допустимата максимална скорост на движение от V1 до V2 в km/h

V1 в km/h							
	120	100	80	60	40	20	0
120	-	90	155	210	250	270	280
100	-	-	65	120	160	180	190
80	-	-	-	55	95	105	125
60	-	-	-	-	40	60	70
40	-	-	-	-	-	20	30
20	-	-	-	-	-	-	10

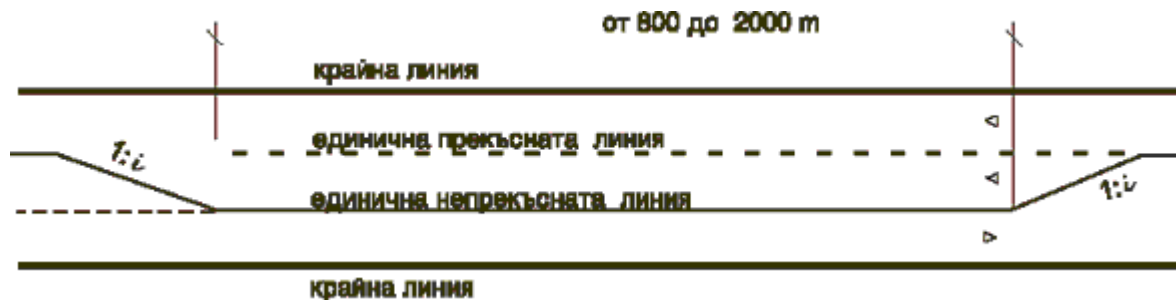
Приложение № 26 към чл. 43, ал. 1

Пътна маркировка на двулентов двупосочен път в прав участък без ограничения



Приложение № 27 към чл. 44, ал. 1

Пътна маркировка на трилентов двупосочен път



при $V \leq 50 \text{ km/h}$ - 1:1 I 1:20

при $V > 50 \text{ km/h}$ - 1:1 I 1:50

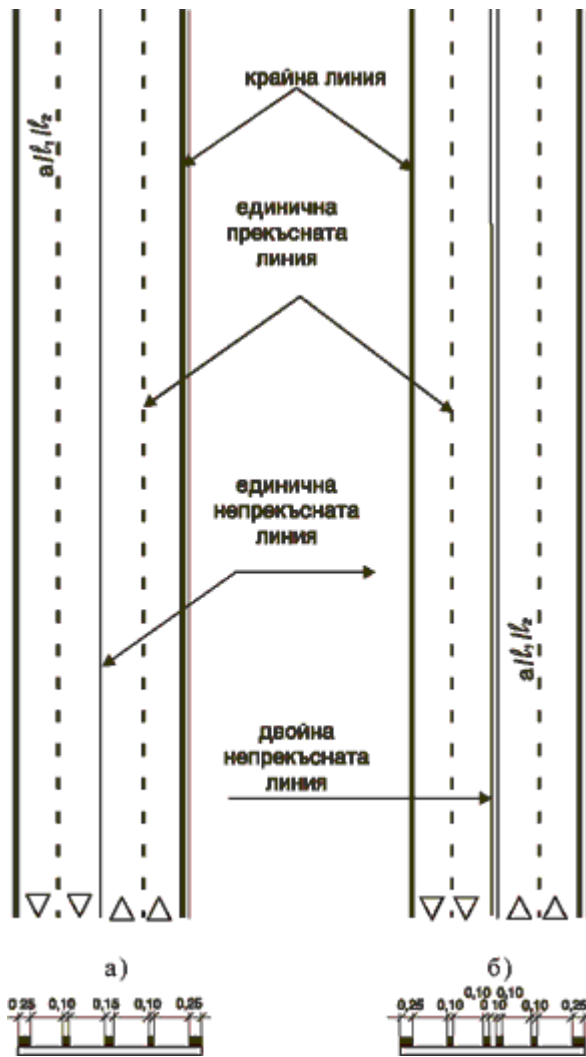
а) със средна пътна лента за еднопосочно движение



б) със средна пътна лента за двупосочно движение

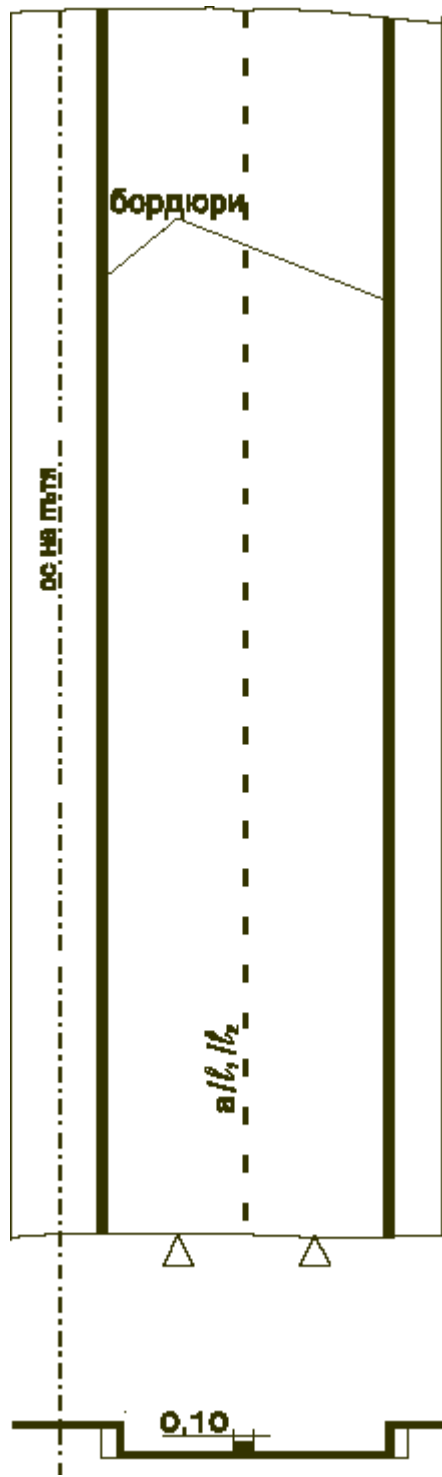
Приложение № 28 към чл. 45, ал. 1

Пътна маркировка на път с повече от три пътни ленти за двупосочно движение без разделителна ивица

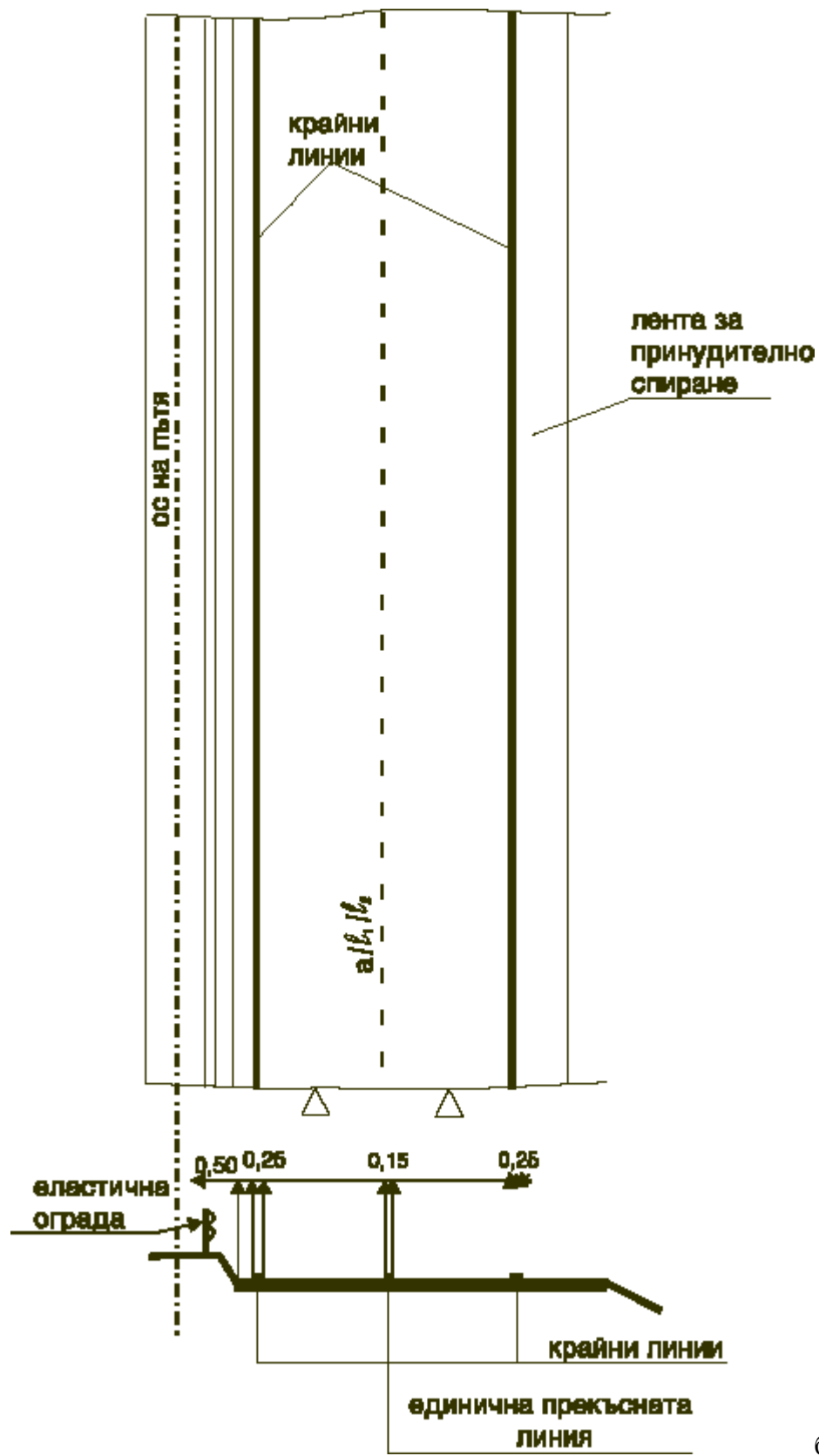


Приложение № 29 към чл. 45, ал. 2 и чл. 49

Пътна маркировка на път с четири и повече пътни ленти със средна разделителна ивица



а) път с бордюри

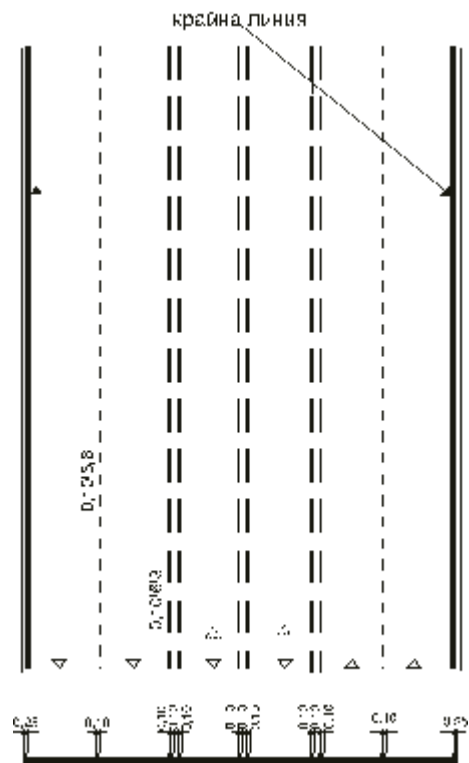


автомагистрала и скоростни градски магистрали

б)

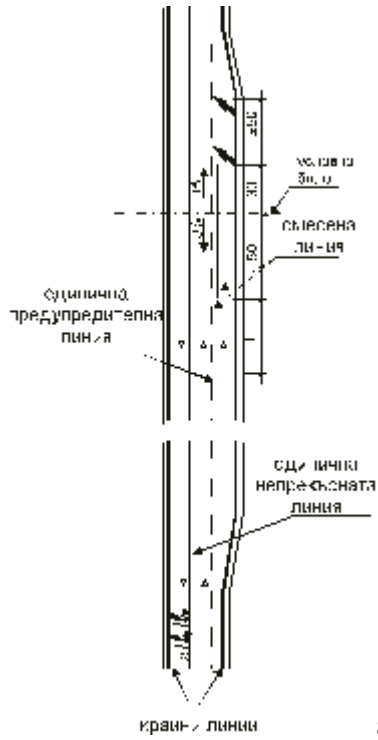
Приложение № 30 към чл. 46

Пътна маркировка на пътни ленти, посоката на движение по които се променя периодично



Приложение № 31 към чл. 47 и чл. 48, ал. 1 и 3

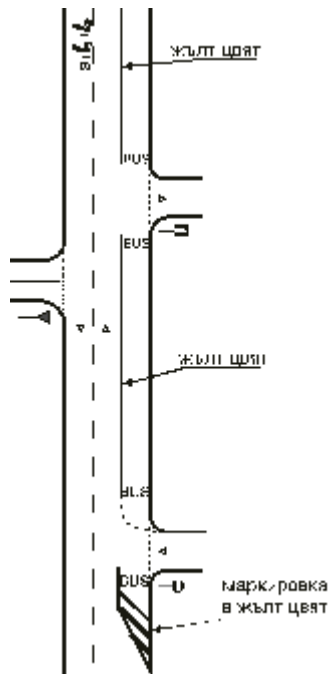
Пътна маркировка на допълнителни и специализирани пътни ленти



а) допълнителна пътна лента при изкачване на надлъжен наклон



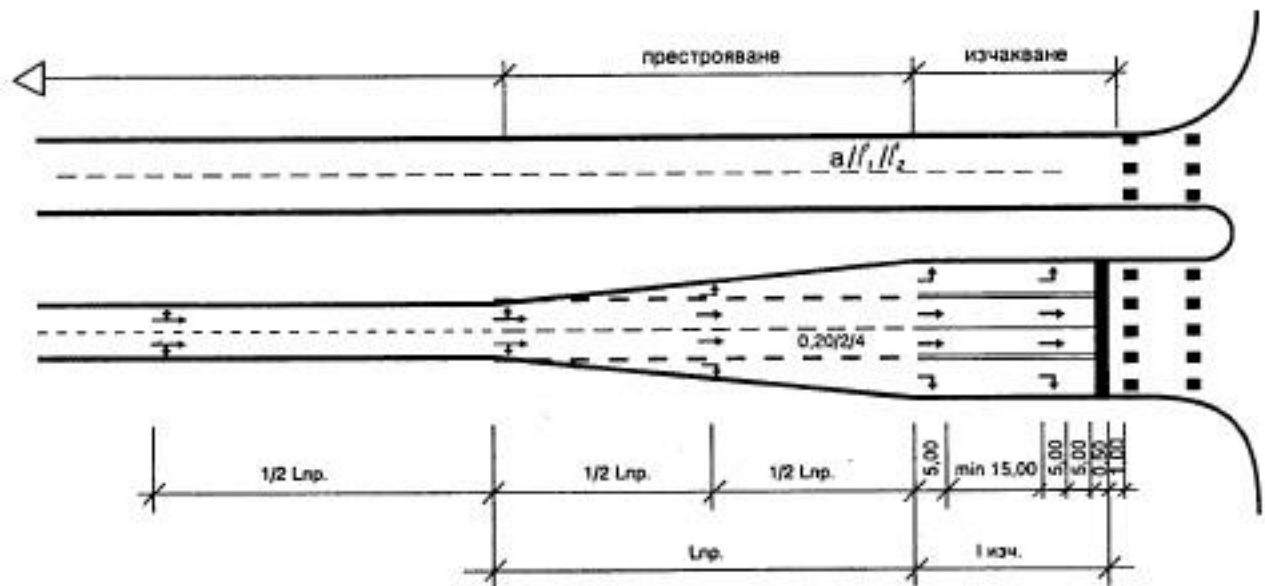
б) специализирана пътна лента за движение на бавнодвижещи се превозни средства, за престой, паркиране и др.



в) специализирана "BUS" лента

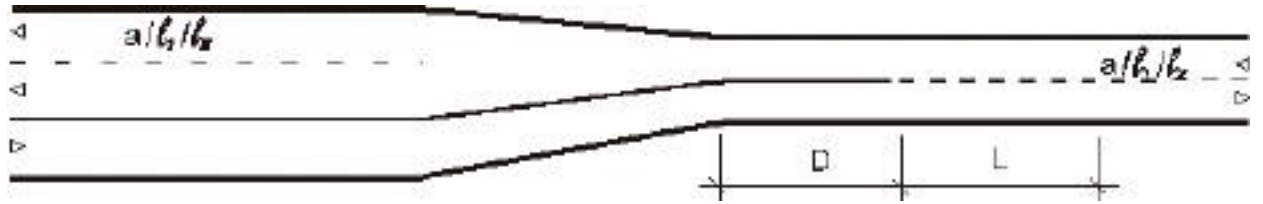
Приложение № 32 към чл. 48, ал. 2, чл. 68, чл. 69, ал. 1 и чл. 70

Пътна маркировка на кръстовище



Приложение № 33 към чл. 51, ал. 1

Пътна маркировка на стеснен пътен участък

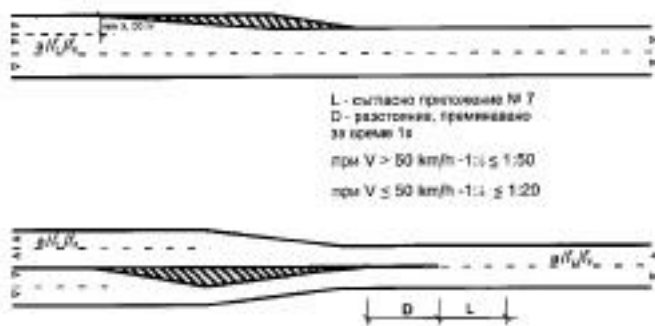


L - съгласно приложение № 7

D - разстояние, преминавано за време 1 s
 при $V > 50 \text{ km/h} - 1:i \leq 1:50$
 при $V \leq 50 \text{ km/h} - 1:i \leq 1:20$

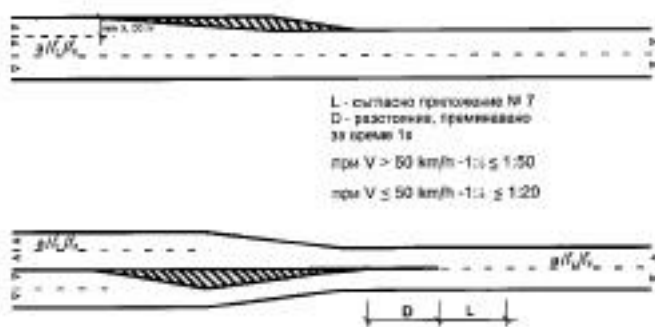


а) със запазване на по-големия брой пътни ленти за движение в една посока



L - съгласно приложение № 7

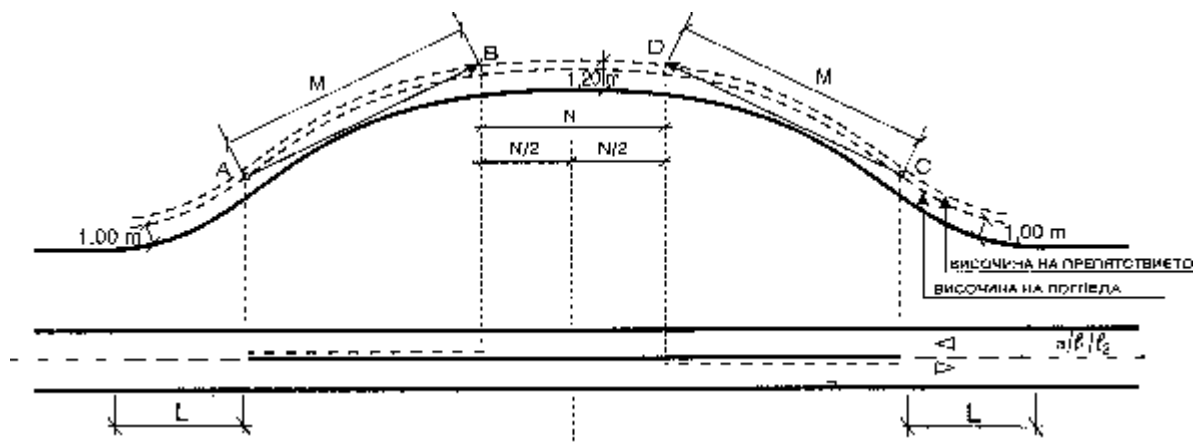
D - разстояние, преминавано за време 1 s
 при $V > 50 \text{ km/h} - 1:i \leq 1:50$
 при $V \leq 50 \text{ km/h} - 1:i \leq 1:20$



б) с промяна на броя на

пътните ленти

Пътна маркировка на пътен участък в изпъкнала вертикална крива с ограничена видимост - в централната зона BD няма видимост и в двете посоки на движение



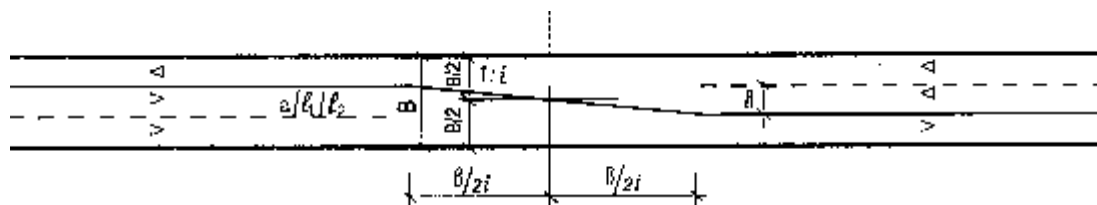
M - разстояние за видимост

L - съгласно приложение № 7

при $V \leq 50 \text{ km/h}$ - $1:i \leq 1:20$

при $V > 50 \text{ km/h}$ - $1:i \leq 1:50$

а) при двулентов двупосочен път



б) при трилентов двупосочен път

Приложение № 35 към чл. 52, 53 и чл. 55, ал. 2

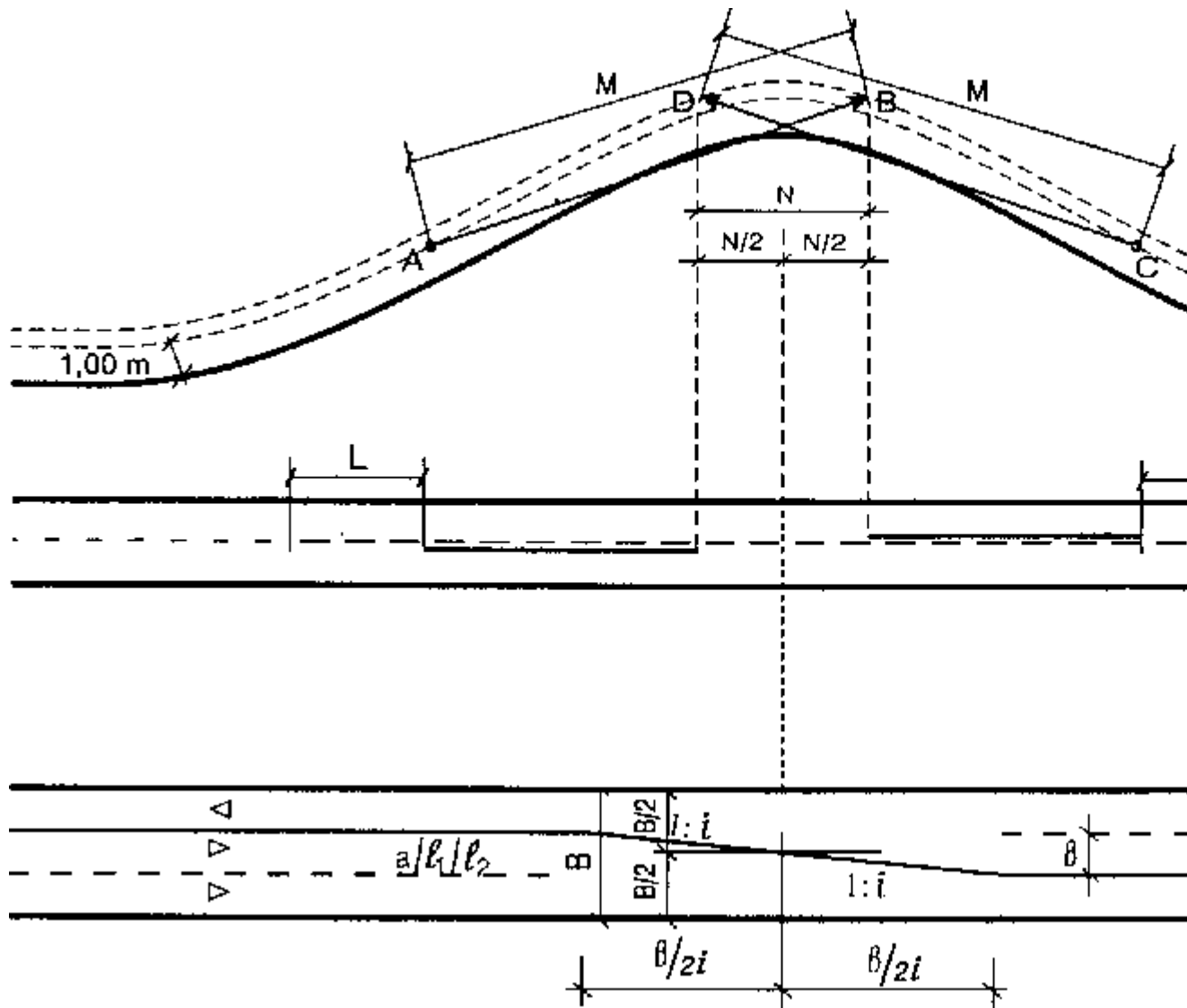
Пътна маркировка на пътен участък в изпъкнала вертикална крива с ограничена видимост - в централната зона BD има видимост и в двете посоки

M - разстояние за видимост

L - съгласно приложение № 7

при $V \leq 50 \text{ km/h}$ - $1:i \leq 1:20$

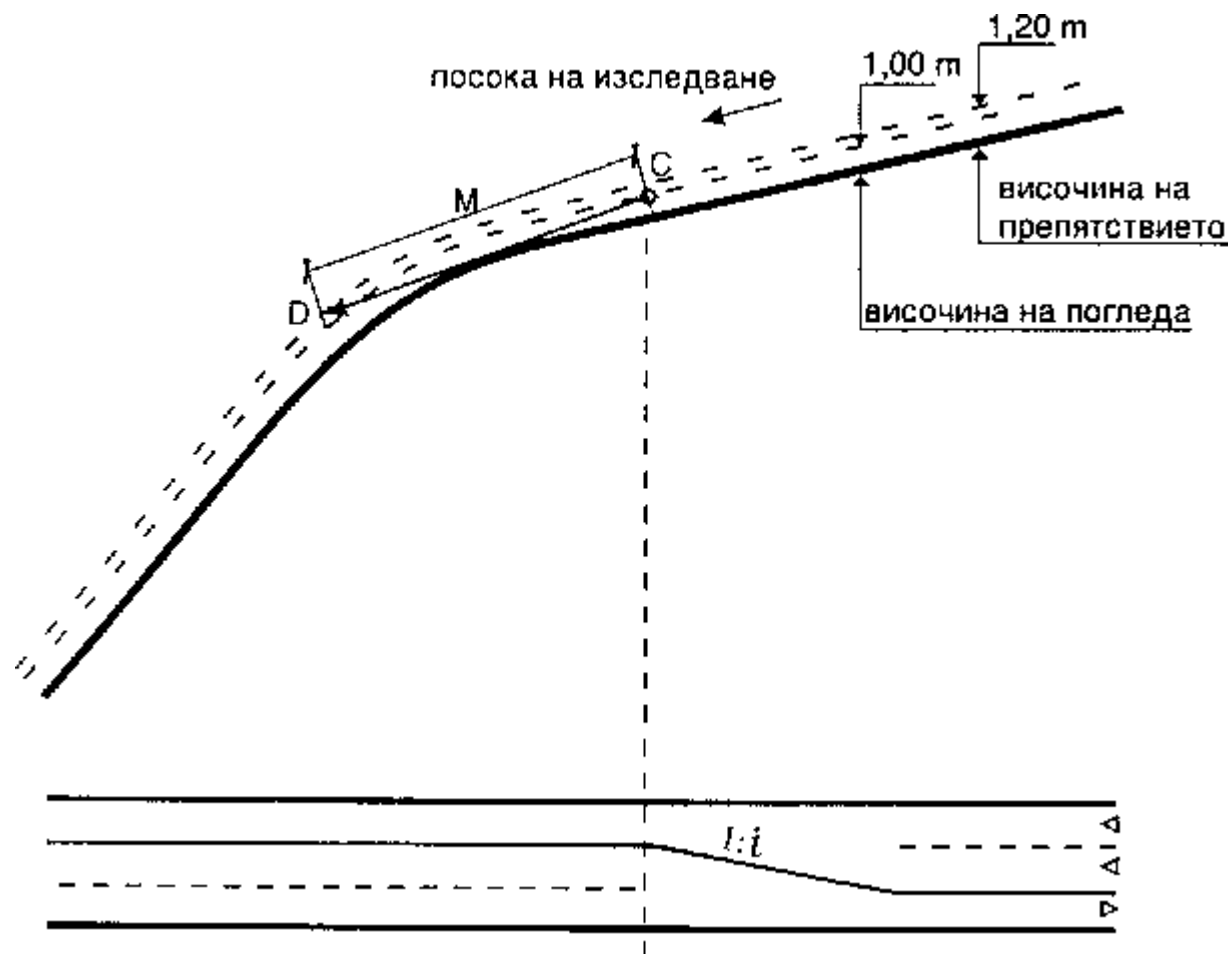
при $V > 50 \text{ km/h}$ - $1:i \leq 1:50$



- а) при двулентов двупосочен път
- б) при трилентов двупосочен път

Приложение № 36 към чл. 56

Пътна маркировка на трилентов двупосочен път в изпъкнала вертикална крива при еднопосочни надлъжни наклони



M - разстояние за видимост

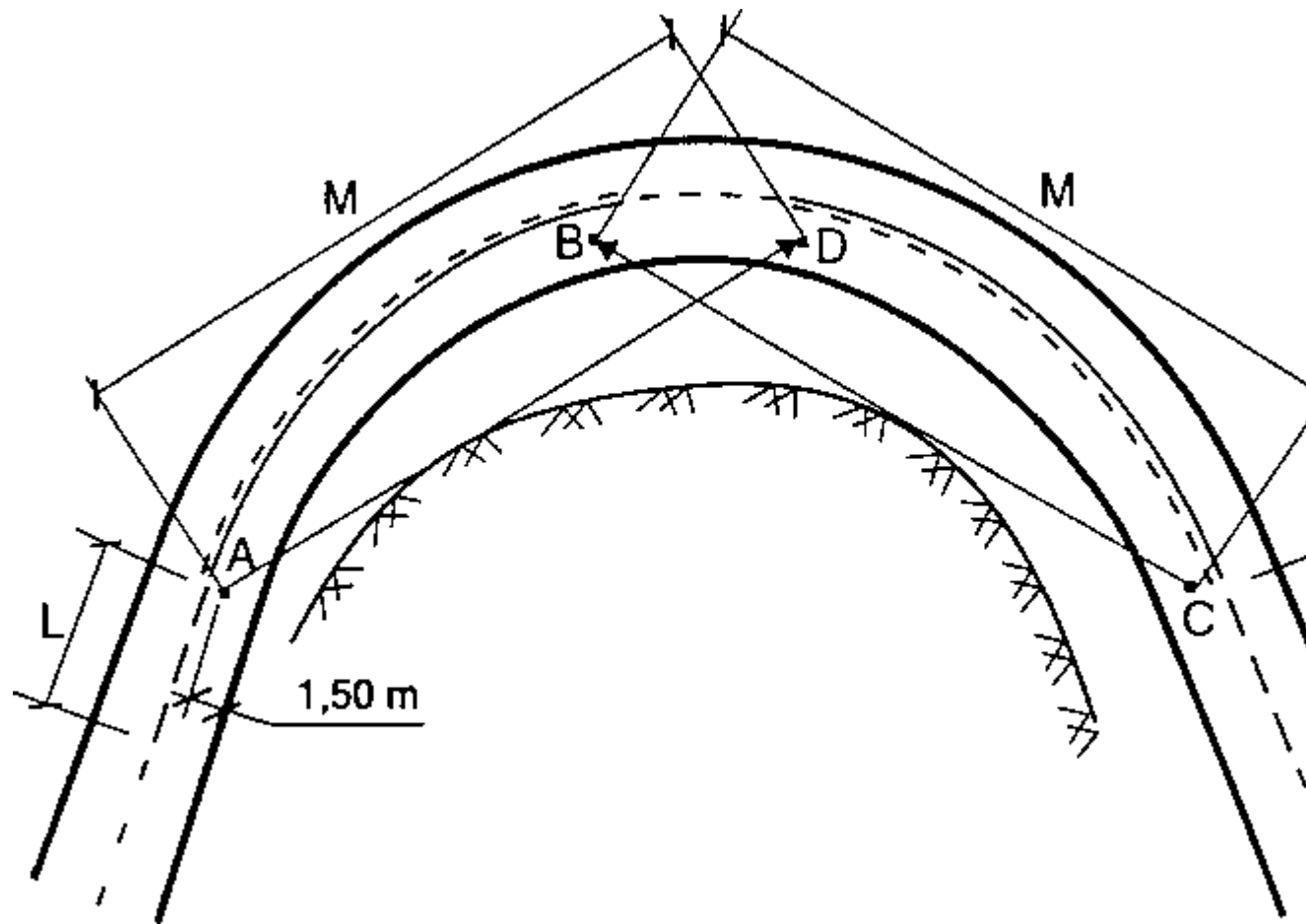
L - съгласно приложение № 7

при $V \leq 50 \text{ km/h}$ - $1:i \leq 1:20$

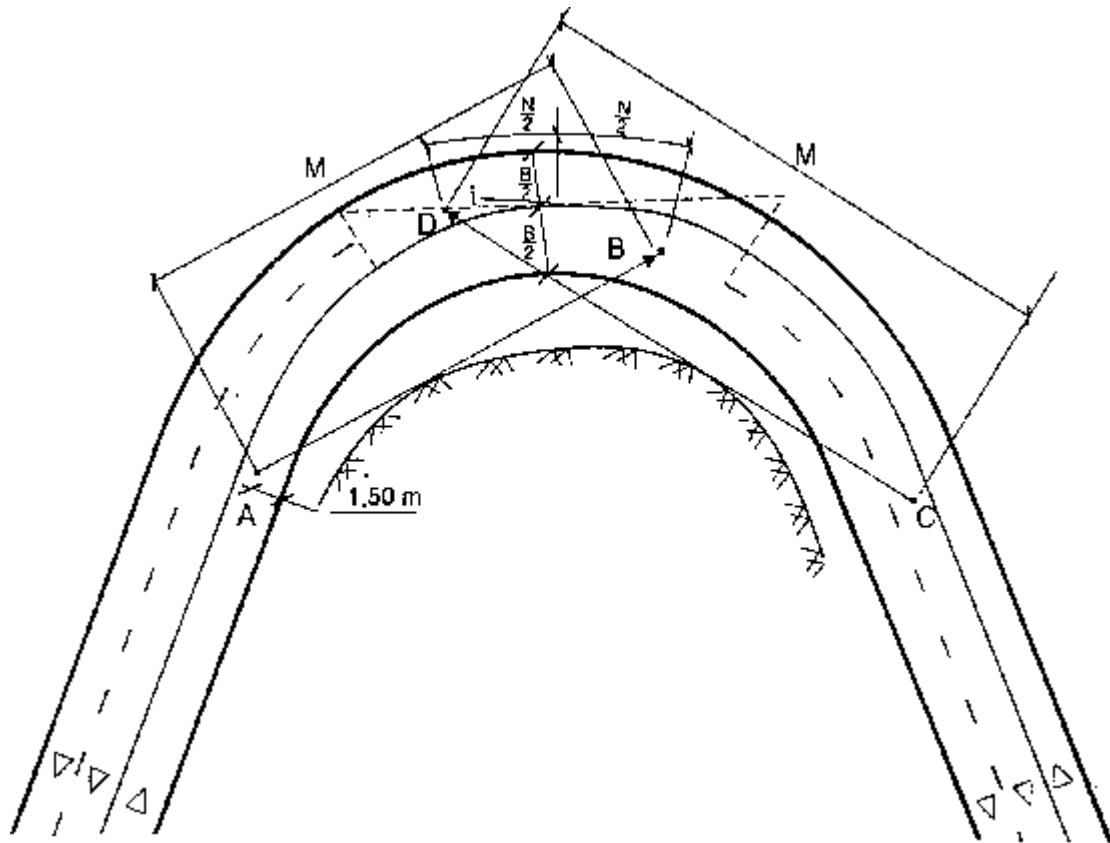
при $V > 50 \text{ km/h}$ - $1:i \leq 1:50$

Приложение № 37 към чл. 57, ал. 1, чл. 59 и 60

Пътна маркировка на пътен участък в хоризонтална крива с ограничена видимост - в средната зона BD има видимост в двете посоки на движение



а) при дуелентов дуупосочен път



М - разстояние за видимост

L - съгласно приложение № 7

при $V \leq 50 \text{ km/h}$ - $1:i \leq 1:20$

при $V > 50 \text{ km/h}$ - $1:i \leq 1:50$

б) при трилентов двупосочен път

Приложение № 38 към чл. 58

Разположение на надлъжната маркировка при двулентов двупосочен път в хоризонтална крива

Радиус на
вътрешния
ръб на
платното за
движение в м

10-15

15-20

20-30

30-50

над 50

Съотношение
между широчините на пътните ленти:
вътрешна
лента в м

външна
лента в m

1,4

1,3

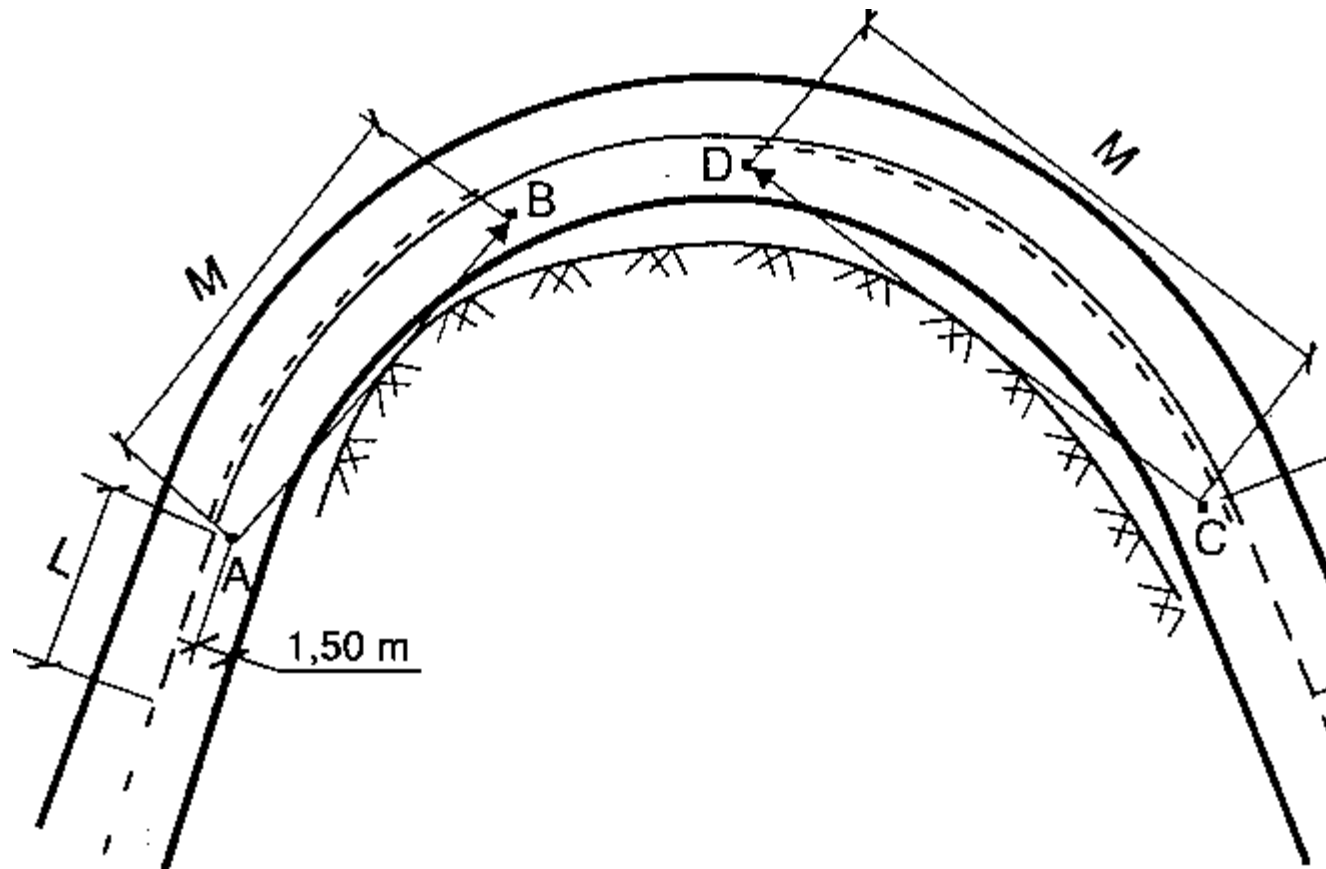
1,2

1,1

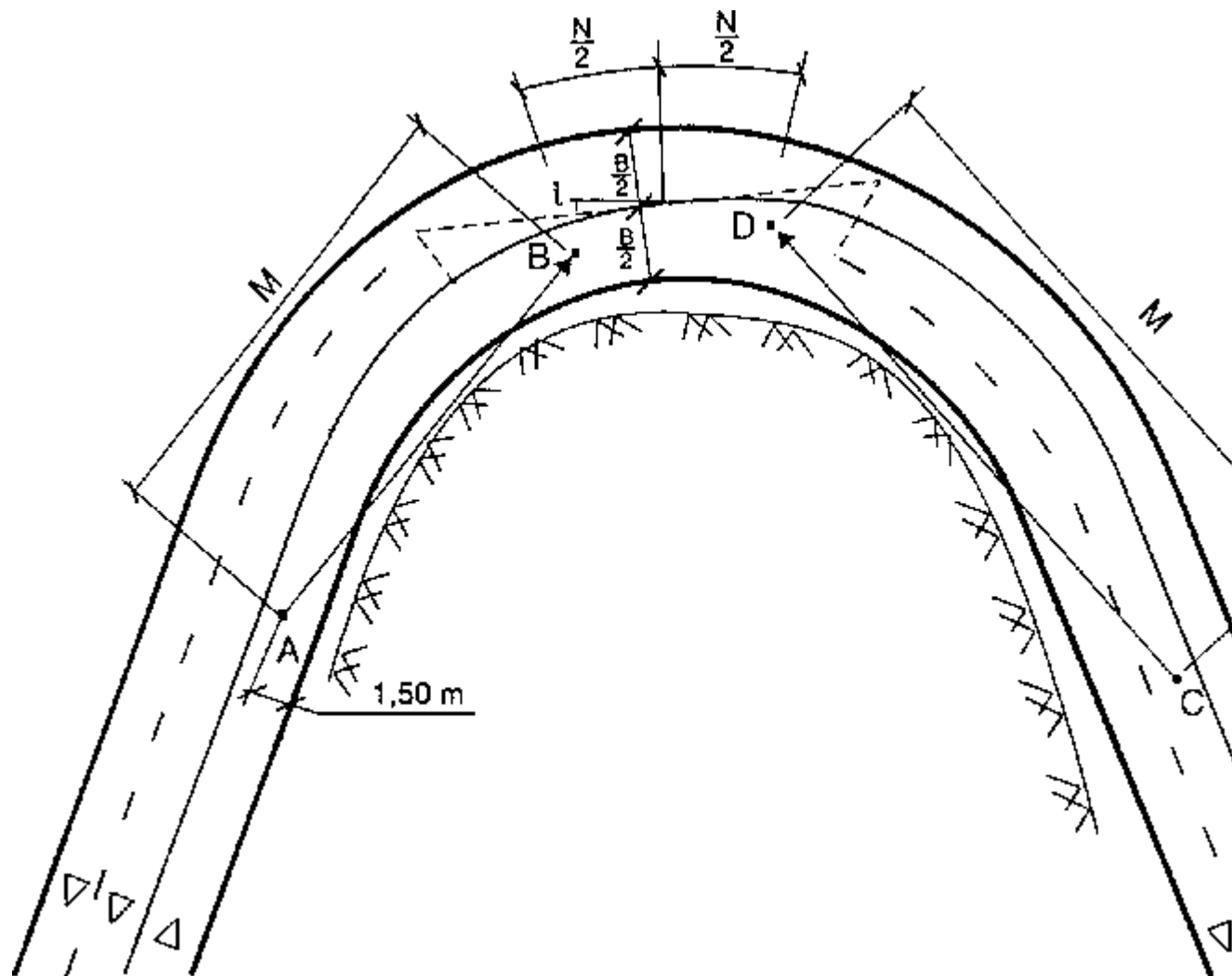
1,00

Приложение № 39 към чл. 59 и 60

Пътна маркировка на пътен участък в хоризонтална крива с ограничена видимост - в средната зона BD няма видимост в двете посоки на движение



а) при двулентов двупосочен път



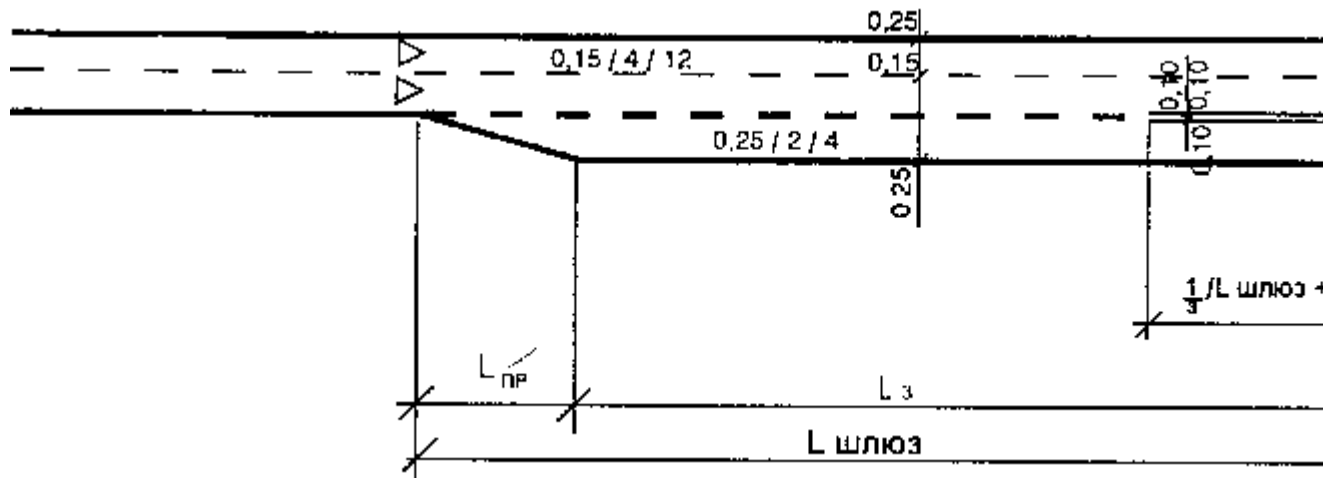
М - разстояние за видимост

L - съгласно приложение № 7
 при $V \leq 50 \text{ km/h}$ - $1:i \leq 1:20$
 при $V > 50 \text{ km/h}$ - $1:i \leq 1:50$

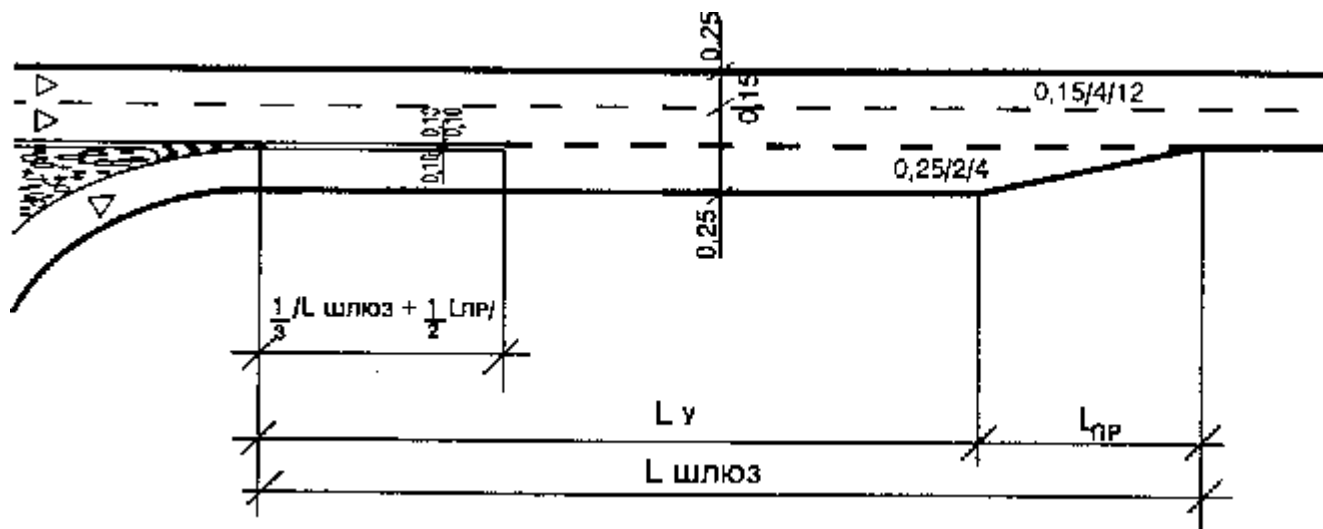
б) при трилентов двупосочен път

Приложение № 40 към чл. 63

Пътна маркировка на ленти за забавяне и ускоряване на движението (шлюзове)



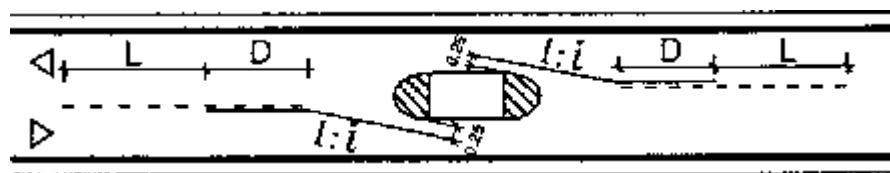
а) лента за забавяне на движението



б) лента за ускоряване на движението

Приложение № 41 към чл. 65, ал. 1, чл. 66 и 67

Пътна маркировка пред постоянни препятствия и острови

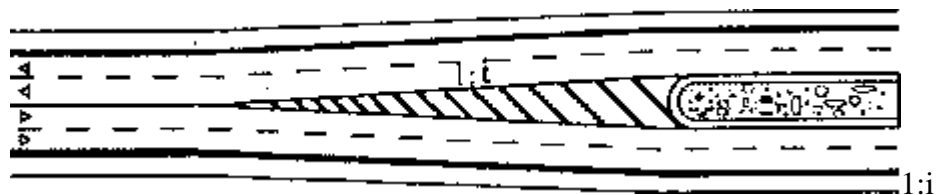


преминавано за 1 s

- при $V > 50 \text{ km/h}$ - $1:i \leq 1:50$
- при $V \leq 50 \text{ km/h}$ - $1:i \leq 1:20$
- L - съгласно приложение № 7

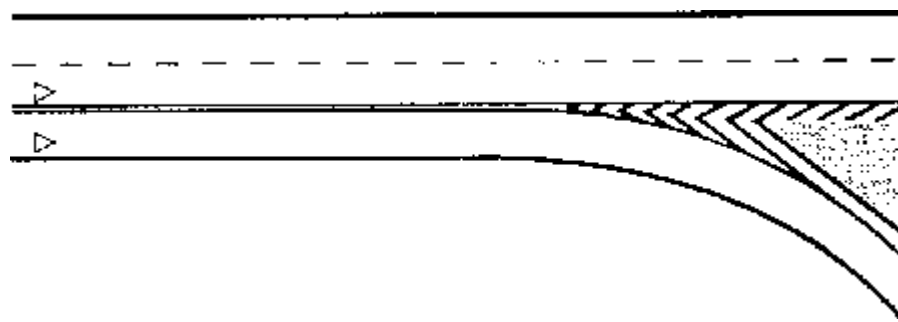
D - разстояние,

а) пред препятствие върху пътната настилка и пред остров върху платното за движение



съответства на наклона на крайните линии

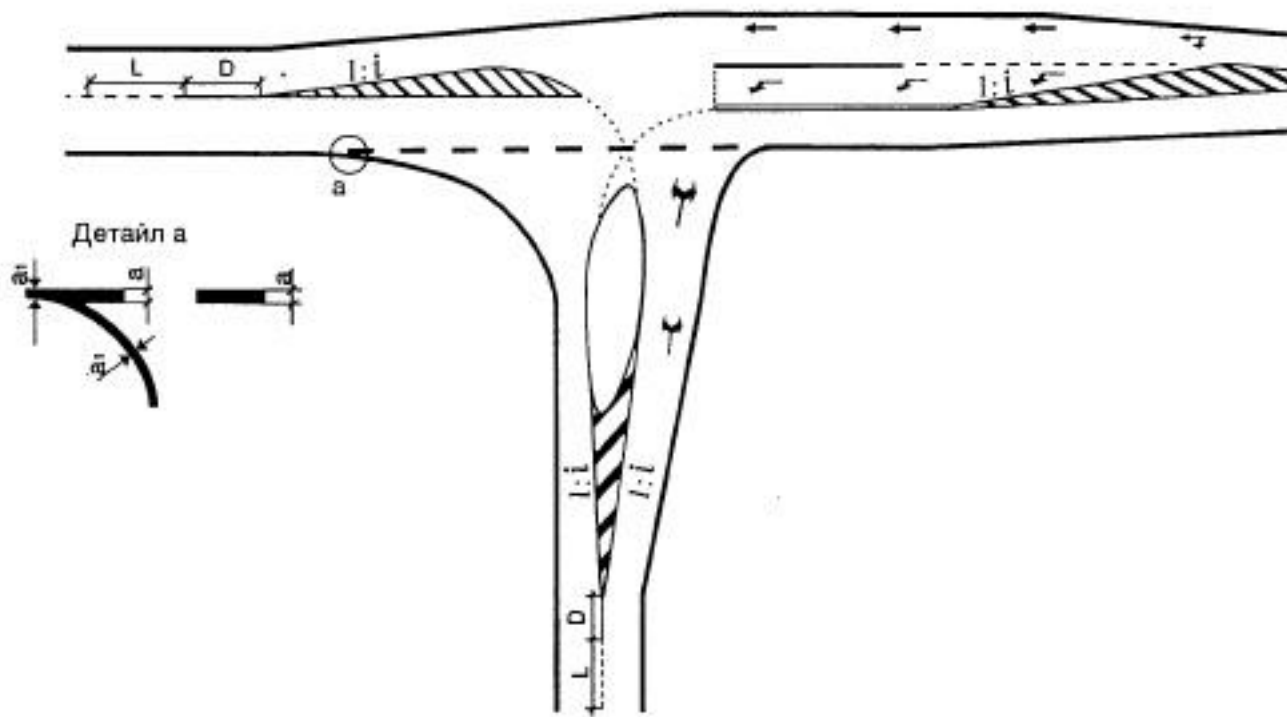
б) пред начало на разделителна ивица



остров за разделяне на движението

Приложение № 42 към чл. 70

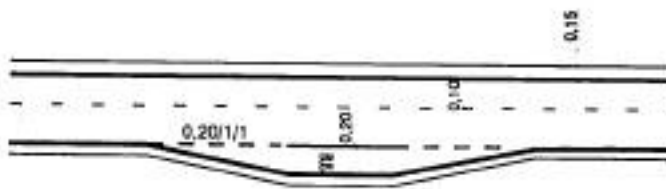
Пътна маркировка на кръстовище



D - разстояние, преминавано за 1 s
 L - съгласно приложение № 7
 при $V \leq 50 \text{ km/h}$ - $1:i \leq 1:20$
 при $V > 50 \text{ km/h}$ - $1:i \leq 1:50$

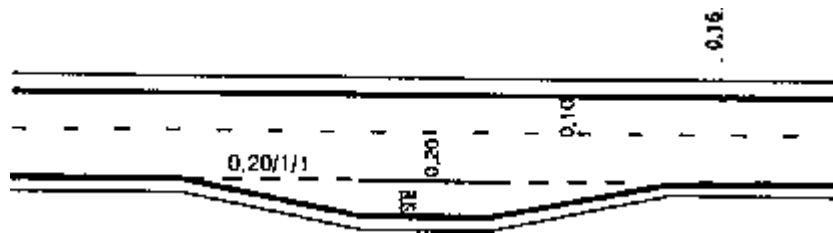
Приложение № 43 към чл. 75, 76 и 77

Пътна маркировка на площи със специално предназначение

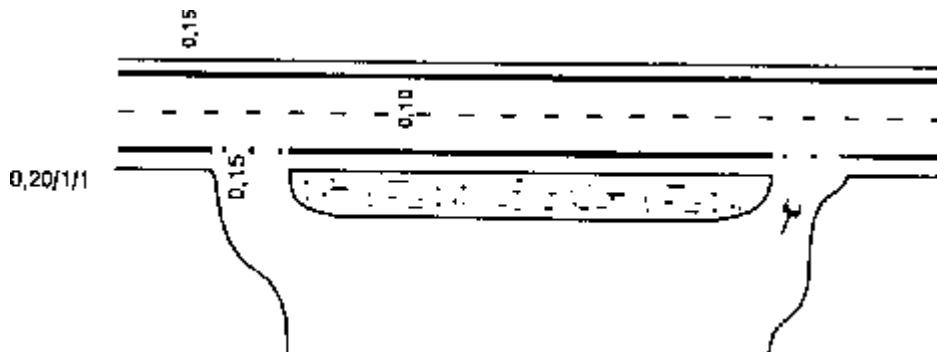


принудително спиране и разминаване

а) площадка за

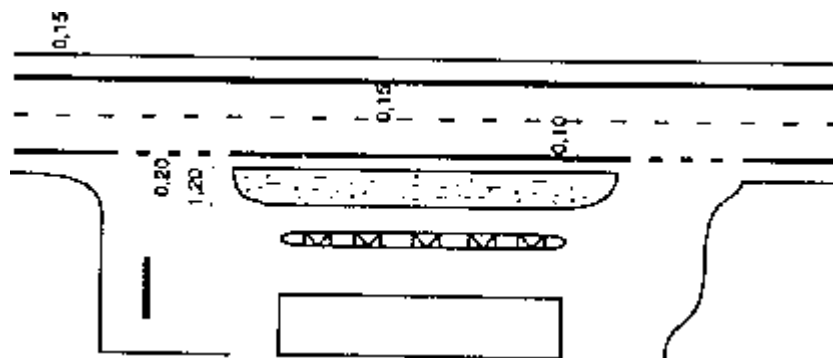


б) площадка за спирка на нерелсови превозни средства за обществен превоз на пътници



за ОТДИХ

в) площадка



г) бензиностанция